



IGDIR İLİ
STRATEJİK
KALKINMA MODELİ

TEKSTİL
ÇEŞİTLENDİRMESİ
VE İSTİHDAMA
DESTEK PROJESİ

2019

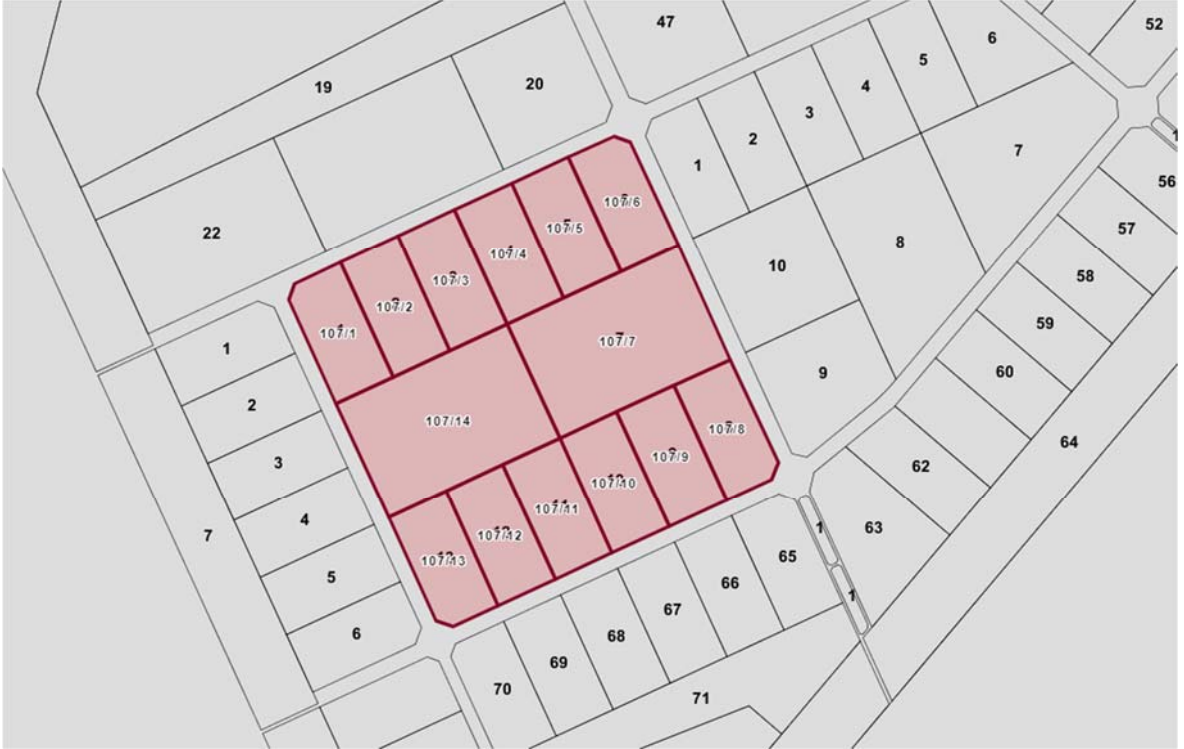
1. PROJE TANIMLAMA BİLGİLER

1.1. Proje Adı

TEKSTİL ÇEŞİTLENDİRMESİ VE İSTİHDAMA DESTEK PROJESİ

1.2. Proje Yeri

Iğdır ili Merkez ilçesine bağlı Kiti Eşek Meydanı Mevkiinde bulunmaktadır. Yatırımın planlanan 14 ayrı parselden oluşmaktadır.



Yukarıda parsellerin bulunduğu mevki görülmektedir.



Yatırımın uydu görüntüsü yukarıdaki gibidir.



1.3. Sektör

Tekstil

1.4. Proje Türü

Konfeksiyon

1.5. Proje Yürütecek Kurum Kuruluş

Proje, Iğdır İl Özel İdaresi tarafından yürütülecektir.

1.6. Sorumlu Kişi

Mehmet TAN – IĞDIR VALİLİĞİ Plan Proje Müdürü

0542 470 47 94 - mm.tan@hotmail.com

1.7. Proje Fikrini Öneren Kurum / Kuruluş

Iğdır Valiliği, İl Özel İdaresi Genel Sekreterliği, SERHAT Kalkınma Ajansı, Ticaret Odası.

2. PROJENİN GERÇEKLEŞMESİ, AMAÇ VE HEDEFLERİ

2.1. Projenin Gerekçesi

Türkiye'nin en doğu ucunu belirleyen sınır kenti Iğdır, kendisiyle aynı adı taşıyan, verimli geniş düzlükle bölgedeki diğer yerleşimlerden ayrılıyor. Kuzeyinden Aras Irmağı geçen Iğdır Ovası, iklimsel özellikleri sayesinde yüksek verimde meyve ve sebze yetiştiriciliğine olanak vermektedir.

Yatırımın bölgede yapılmasının gerekçeleri;

- Ucuz İşgücü,
- Sınır kapılarına yakınlığı,
- Firmaların bölge arzına yakınlığı,
- Mikro Klimatik iklimi,
- Toprak Yapısı (Tekstil ile ilgili Tarımsal ürünlerin üretimine elverişlilik)
- Özel ve Stratejik Konumu,



-Yatırım için elverişli Alanların Bulunması,
-Devlet ve Özel Kurumların Bölgeyi Kalkındırma Faaliyetleri gibi, önemli çalışmaların etkin biçimde kullanılması, Ülkeye, Yatırımcılara ve Bölge Halkına fayda sağlaması için birçok çalışma gerçekleştirilmeye başlanmıştır. Bu faaliyetlerin bir kolu ise projeye konu olan “TEKSTİL ÇEŞİTLENDİRMESİ VE İSTİHDAMA DESTEK PROJESİ” dir.

Güneşin doğduğu ilk şehir olan Iğdır, ülkemize diğer konularda da ilkleri getirmeyi de amaç edinmektedir.

2.2. Projenin Hedef Aldığı Kesim

Yapılacak yatırım başlığı altında öncelikli olarak yatırımcılar organize edilecektir. İlk aşamada bölgede kalkınma sağlayacak, yeni ürünlerin üretimini gerçekleştirecek, ülke ve bölgeye katma değer sağlayacak yatırımcılar.

Üretim alanlarının kurulmasını takiben istihdam edilecek personel. Gerek il, gerekse bölgede büyük bir istihdam hareketliliği sağlanacaktır.

Üretilecek ürünler dolayısıyla öncelikli olarak bölge tedarikçileri, kamu kurumları, özel ihtiyaçlar doğrultusunda ürün talep eden tedarikçiler. Sonrasında ise tüm Türkiye genelinde Pazar arayışları çerçevesinde yeni pazarlar.

Firmaların bölgedeki ürün arzını gerçekleştirecek olan nakliyeciler.

Son adımda ise dış pazarı hedef alınan kesim olarak karşımıza çıkmaktadır. Üretimin başladığı süre boyunca gerekli kaliteyi yakalayan tekstil pazarında hâkim yatırımcılar. Dilucu Sınır Kapısına yakınlık, ihracata yönelik pozitif bir gelişmeye önemli bir katkı sağlayacaktır.



2.3. Projenin Genel Amacı

Son yıllarda ülkemizde kaliteli tekstil ürünlerinin üretiminde büyük bir artış meydana gelmiştir. Ülkemiz doğru kalkınma planları doğrultusunda büyük markalara, dünya çapında üretim sunmaktadır.

Iğdır ilinin bölgesel coğrafi konumundan kaynaklı avantajlarının yanı sıra tekstil sektörü emek-yoğun yapısı, ihracat potansiyeli ve birçok tedarikçisi ile birlikte ekonomide lokomotif sektör olarak tanımlanması amaçlanmaktadır. Doğu Anadolu Bölgesi ise öznel sorunlarından dolayı, ekonomik kalkınmışlık ve sosyo-ekonomik değerlerin birçoğu açısından düşünüldüğünde Türkiye ortalamasının sürekli altında yer almaktadır. Tekstil sektörü, bölgenin başta ekonomik olmak üzere özellikle kadın istihdam alanları oluşturması açısından sosyo-kültürel alanda da önemli etkiler bırakmaktadır. İhracatçı firmaların küresel rekabet de ayakta kalabilmesinin temel şartı yenilik yani inovatif faaliyetlerdir.

Dünya Ticaret Örgütü (DTÖ)'nün 2013 yılı verilerine göre, tekstil ve hazır giyim sektöründeki 766,15 milyar Dolar olan dünya toplam ihracatının 27,6 milyar Dolar kısmı Türkiye'ye aittir. Söz konusu 27,6 milyar Dolarlık ihracatın 12,2 milyar Dolarını tekstil, 15,4 milyar Dolarını ise hazır giyim ihracatı oluşturmaktadır. DTÖ'nün verilerine göre, Çin, İtalya, Hindistan, Almanya ve Hong Kong tekstil ve hazır giyim sektöründe en yüksek ihracat hacmine sahip olan ülkeler arasında gösterilmektedir. Çin 284 milyar Dolarlık tekstil ve hazır giyim ihracatı ile ilk sırada yer almaktadır. Hazır giyim



sektöründe ihracat hacmi bakımından Çin'i sırasıyla İtalya, Hong Kong, Almanya, Hindistan ve Türkiye takip etmektedir. Ancak tekstil ihracatına bakıldığında, Çin'i sahip oldukları ihracat miktarları (milyar Dolar) bakımından sırasıyla Hindistan, Almanya, İtalya, Türkiye ve Hong Kong takip etmektedir. Dolayısıyla Türkiye tekstil ihracatında beşinci sırada hazır giyim ihracatında ise altıncı sırada kendisine yer bulabilmektedir.

Ülkemizin doğu bölgelerinde ise son 5 yıldır büyük tekstil sektörü yatırımları gerçekleştirilmektedir. Devletimizin kararlı adımlarla sağlamış olduğu desteklerle birlikte sağlam adımlar atan yatırımcılar, güvenle bölgede yatırım yapmakta ve halen devam etmektedir. Örnek olarak Ağrı'da yapılmış bulunan ve İl Özel İdaresi tarafından yürütücülüğü gerçekleştirilen Tekstil Yatırımı ve yine yakın zamanda temelleri atılan Türkiye'nin en büyük ve köklü tekstil firması olan Yeşim Tekstil, LCW gibi bölgenin tekstil konusunda ülkemizde önde gelen firmaların cazibe merkezi olmuştur. Bu çalışmaların Iğdır bölge ve çevresine önemli yansımaları olacaktır;

-Iğdır ili ülkemizde önemli ekolojik yapıya sahiptir, bölgenin Adana'sı olarak bilinen Iğdır'da, pamuk gibi sıcak iklim bitkileri rahatlıkla yetişmektedir. Tekstil yatırımlarının yapılması ile birlikte, bölgenin kendine has olan mikro iklimik iklimi sayesinde, tekstil sektörüne has ürünlerin bölgede üretilmesine destek olacaktır. Keten ve pamuk gibi önemli tarım ürünlerinin bölgede üretilmesine zemin hazırlanacaktır. İlerleyen zamanlarda bu kalkınma adımı bölgede üretim sanayine yönelik tarım ürünlerinin yaygınlaşmasında etkin rol oynayacaktır.

-Yatırım faaliyeti ile beraber bölgenin taşımacılık ve ulaşım koşulları tamamen yeniden şekillenecektir. Zamanla artarak gelişen taşımacılık faaliyetleri yeni yatırımların bölgeye daha çok gelmesine vesile olacaktır.

-Bölgede büyük bir istihdam hareketi sağlanacaktır. Özellikle büyük şehirlerde olan ulaşım ve yüksek yaşam maliyetlerinden dolayı işveren ve personellerin ekonomilerini daha etkin kullanacaklardır. Uygun maliyetli işgücü ise bölgeye yatırımcıların yatırım yapmalarına ayrı bir teşvik sağlamakta ve sağlamaya devam edecektir.

Yatırımların yüksek karlılık ve çalışanların kazandığı teknik bilgiler vasıtasıyla bölgede hem ekonomik hem de iş-teknik açısından büyük bir katkı sağlamaktadır. Proje bölgede yapılan ve devam eden bu yatırımların örnek alınması doğrultusunda sağlam temeller üzerinde yükseltilecektir. Örnek alınan temelleri sağlam yatırımlar, Iğdır İl Özel İdaresi tarafından gerçekleştirilecek olan bu yatırımın doğruluğunu garanti altına almaktadır.



Yatırımın fiziki şartlarından kısaca bahsedilecek olursa; Toplamda 14 adet parsel belirlenmiştir. 12 adet parsel üzerinde 3060 metrekare, 2 adet ana parsel üzerinde ise 9600 metrekare kapalı alanlarda üretim yeri inşa edilecektir. Yatırımcılara uygun kiralama yöntemleriyle tahsis edilecek olan bu alanlar, yerel ve bölgesel ihtiyaçları karşılamanın yanı sıra ürün maliyetlerinin düşmesi nedeniyle ihracat kapasitelerini artıracaklardır.

Yukarıda belirtilen alan parselasyonu hazırlanmış ve kadastroya işlenmiş yatırım bölgesidir. Toplamda 14 parselden oluşmaktadır. En üstte ve en altta görülen 12 adet parsel yapılacak olan üretim alanlarının büyüklüğü 3060 metrekaredir. Ortada bulunan ve Dünya ve Türkiye’de tekstil sektöründe büyük markalara ayrılması planlanan 2 adet parsel ise 9600 metrekarelik üretim alanları görülmektedir. İlk etapta 14 parselle başlayıp, bölgede Tekstil sektöründe cazibe merkezine dönüşümü planlanmaktadır.

2.4. Projenin Hedefleri

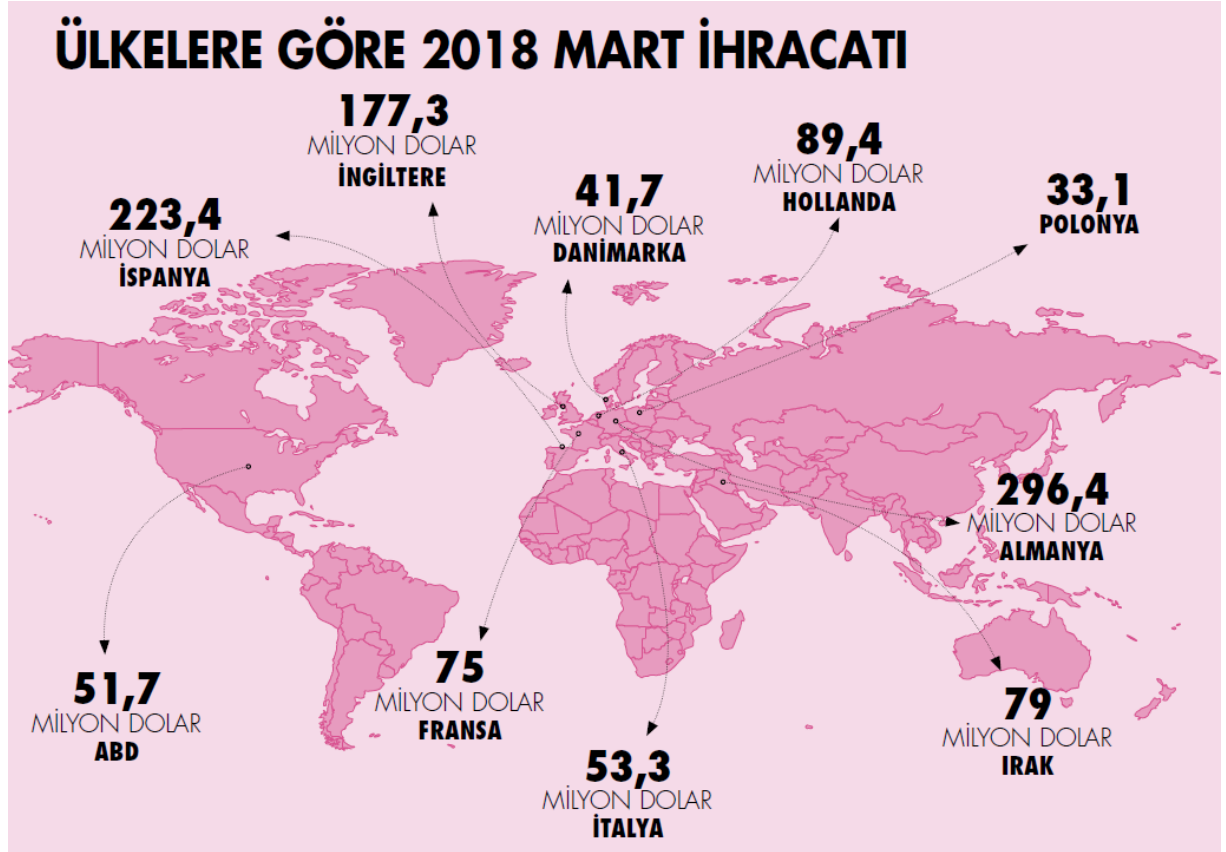
Proje hedefi, Iğdır İl Özel İdaresinin 2019 Kalkınma Hedefleri kapsamında şekillendirilmektedir. Bölgede büyük kalkınma hareketini başlatacak olan proje, bölgede yeni yatırımcıları bölgesine çekecek ve bölgenin kendine has ikliminin de getirilerini pozitifçe çevirecektir. 2019 Kalkınma Hedefleri kapsamında var olan ve gelişmesi için yapılan çalışmalar aşağıdaki gibidir;

-Ucuz istihdam; bölgeye gelen yatırımcılar, büyük şehirlerde yaşanan yüksek maliyetli işgücü, ulaşım, yeme-içme, kira, barınma vb... birçok artı maliyetten uzak olmaları için bölgede yatırım yapmak adına önemli çekici etmen olacaktır.

-İhracat; 2018 İstatistik raporlarına göre tekstil sektörü ülkemizin ihracat sıralamasında 2. Sırada yer almaktadır. Proje dahilinde yurtdışında yeni pazar arayışları gerçekleşecek, var olan ihracat kapasitesine katkı sağlanacak, özellikle Iğdır’ın bulunduğu coğrafi özellikler dahilinde doğu pazarlarının taleplerine hızla cevap verilecektir.



Bu bilgilerden hareketle Iğdır'da yapılması planlanan bu yatırım birliğinin temel amacı yeni dış pazarlara açılarak, ülkemize döviz getirilmesi konusunda üzerinde büyük bir görev yükü taşımaktadır.



Yukarıda görülen Tekstil Sektörü bazında 2018 Mart İhracat bilgilerine göre, ülkemiz büyük bir ihracat faaliyeti göstermektedir. Bu payın artırılması yapılması planlanan projenin amaçlarından bir tanesi olacaktır.

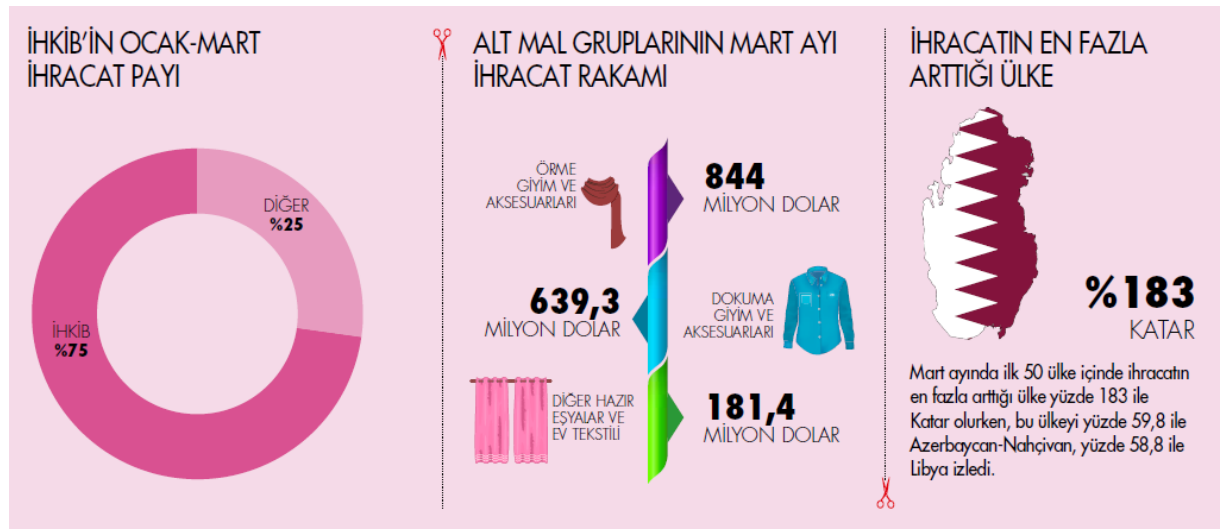
Bu bilgilere ek olarak Iğdır'ın sınır kapısına yakınlığa büyük önem arz etmektedir. Dilucu sınır kapısı Türkiye'nin doğuda bulunan önemli sınır kapılarından bir tanesidir. İhracat



gerçekleştirdiğimiz Avrupa ülkelerine ek olarak Türkiye Cumhuriyeti hala ülkemiz için bakir bir pazar olarak önümüzde durmaktadır.

-Yatırım Teşvik Destekleri/ Cazibe Merkezleri Teşvikleri; İçişleri Bakanlığı Sanayi ve Teknoloji Bakanlığının yatırım teşvik kapsamında 6. Bölgede bulunmaktadır. Bu bölgede yatırımcılara yatırım teşvik kapsamında KDV muafiyeti, işçi ve işveren destekleri sağlanmaktadır.

Yeni bölgeler için ise Cazibe Merkezlerinin oluşturulması konusunda çalışmalara destekler devam etmektedir.



Ülkemizin 2018 verilerine göre tekstil sektörü içerisindeki spesifik ürün payları.

2.5. Projenin İstihdama Katkısı

Proje tasarım aşamasında şu an tüm gücüyle ülke ekonomisine katkı sağlayan Ağrı Tekstil kent yatırımı yaklaşık olarak 16 da alan üzerine bir üretim faaliyeti gerçekleştirmektedir. İlk aşamada 2000 kişinin istidam edilmesi sağlanan proje kapsamında tam kapasite çalışması ile beraber 5000 kişiye istihdam sağlaması ön görülmektedir.

İğdır Tekstil kent yatırımı kapsamında ise toplam üretim alanı büyüklüğü 55920 metrekaredir. Bu alanı Ağrı'da yapılan yatırım ile kıyaslarsak 3,4 kat yani ortalama 3,5 kat daha büyük bir yatırım olduğu net olarak görülebilmektedir. Bu bilgiler doğrultusunda asgari düzeyde 7000 kişi, tam kapasite üretim faaliyetleri başladığı takdirde ise 17.500 kişiye iş olanağı sağlanacaktır.



İkincil olarak istihdama katkı sağlaması adına proje kapsamında bütçe ve çalışan sayısının belirlenmesi için firmalardan örnek teklifler talep edilmiştir. Ek'te bulunan 9600 metrekarelik alanda kumaş pantolon üretilmesi halinde sunulan teklifte 300 adet makine alınması firma tarafından fizibilite edilmiştir. Tekstil sektöründe kullanılan makine başına 1,4-1,5 adet makine başına personel düşmektedir. Ortalama olarak 1,5 alacak olursak;
 $300 \text{ Makine} \times 1,5 \text{ Personel sayısı} = 450 \text{ adet Personelin asgari düzeyde bu işletmede bulunması gerekmektedir. Ara makine elemanları, taşıma ve diğer fabrika personelleri de buna \%10 olarak eklendiğinde 495 kişi ortalama olarak 500 kişi bu işletme için asgari düzeyde gerekli olmaktadır. Tam kapasitede ise bu sayıya 200 personel daha eklenmesi ön görülmektedir. Toplamda tam kapasitede çalışacak personel miktarı 9600 metrekarelik tesis için 700 personel olarak rahatça ön görülmektedir.}$

9600 metrekare için 700 personel istihdam ediliyor ise;

55920 metrekare olarak belirlenen üretim alanı için ise: 40.775 personelim tam kapasite halinde istihdama sağlanması hedeflenmektedir.



Aile, Çalışma ve Sosyal Hizmetler Bakanlığı ise tekstil sektörünün istihdama katkısı konusunda sürekli çalışmalar hazırlamaktadır bu çalışmalar kapsamında, istihdama ve teknik kapasiteye ait birçok destekleyici çalışma gerçekleştirmektedir. Bunlar;

i) Sektöre yönelik eleman ihtiyacını analiz edecek bir komisyon kurulacaktır.

a) Sorumlu Kurum/Kuruluş: İŞKUR

b) İş birliği Yapılan Kurum/Kuruluşlar: MEB, YÖK, MYK, Meslek Kuruluşları, Sosyal Taraflar, Sivil Toplum Kuruluşları

c) Sorumlu Kurum/Kuruluşun Çalışmaları ve Önerileri: İl İstihdam ve Mesleki Eğitim

ii) Tekstil ve hazır giyime ilişkin programlar içeren meslek liselerinin fiziki alt yapılarının durum değerlendirmesi yapılarak belirlenen eksikliklerin giderilmesi sağlanacaktır.

a) Sorumlu Kurum/Kuruluş: MEB

b) İş birliği Yapılan Kurum/Kuruluşlar: Maliye Bakanlığı, TOBB, TESK, Meslek Kuruluşları, Sosyal Taraflar

c) Sorumlu Kurum/Kuruluşun Çalışmaları ve Önerileri: MEB-TİM-İHKİB ile yapılan “Mesleki ve Teknik Eğitimin Sürdürülebilir Gelişiminin Sağlanması Protokolü” kapsamında;

Tekstil Hazır Giyim sektörüne ait meslek alan/dallarının atölye ve laboratuvarlarının donatımı, bina ve arsa tahsisi çalışmaları devam etmektedir.

iii) Tekstil sektörü için gerekli olan ulusal meslek standartları ve yeterliliklerin hazırlanması ve güncellenmesine yönelik çalışmalar ile sınav ve belgelendirme faaliyetleri sürdürülecektir.

a) Sorumlu Kurum/Kuruluş: MYK

b) İş birliği Yapılan Kurum/Kuruluşlar: ÇSGB, MEB, YÖK, Meslek Kuruluşları, Sosyal taraflar, Sivil Toplum Kuruluşları

c) Sorumlu Kurum/Kuruluşun Çalışmaları ve Önerileri: Tekstil, hazır giyim, deri sektöründe 62 ulusal meslek standardı, 46 ulusal yeterlilik yürürlüğe girmiştir. Sektörde meslek standardı ve yeterlilik hazırlama ve güncelleme çalışmaları devam etmektedir. Ocak-Kasım 2017 döneminde, sektöre yönelik hazırlanan standartlardan yürürlük tarihleri üzerinden 5 yıl geçenlerin güncelleme çalışmalarına devam edilmiştir. Bu kapsamda İstanbul Tekstil ve Konfeksiyon İhracatçı Birlikleri (İTKİB) tarafından yapılan güncelleme çalışmalarında 8 ulusal meslek standardı yürürlükten kaldırılarak 3 ulusal



meslek standardı Resmî Gazete 'de yayımlanmış ve 1 ulusal meslek standardı da revize edilmiştir. İstanbul Deri ve Deri Mamulleri İhracatçıları Birliği (İDMİB) tarafından hazırlanan 1 ulusal meslek standardı, Bursa Esnaf ve Sanatkarlar Odaları Birliği (BESOB) tarafından güncellenen 2 meslek standardı ve Türkiye Tekstil Sanayi İşverenleri Sendikası (TTSİS) tarafından güncellenen 3 ulusal meslek standardı Resmî Gazete 'de yayımlanmıştır. Türkiye Tekstil Sanayi İşverenleri Sendikası (TTSİS) tarafından güncellenen 8 ulusal meslek standardı ve İstanbul Deri ve Deri Mamulleri İhracatçıları Birliği (İDMİB) tarafından güncellenen 8 ulusal meslek standardı Tekstil, Hazır Giyim ve Deri Sektör Komitesi kararları doğrultusunda düzenlenmektedir. İstanbul Deri ve Deri Mamulleri İhracatçıları Birliği (İDMİB) ile Kurumumuz arasında 6 ulusal yeterlilik hazırlanmasına ilişkin iş birliği protokolü imzalanmıştır. Türkiye Tekstil Sanayii İşverenleri Sendikası (TTSİS) tarafından 5 ulusal yeterliliğin güncelleme çalışmaları devam etmektedir. Tekstil sektöründe 6'sı belge zorunluluğu getirilen meslekler olmak üzere toplam 26 meslekte sınav ve belgelendirme yapılmaktadır. 1 tanesi rapor döneminde olmak üzere toplam 4 yetkilendirilmiş belgelendirme kuruluşu tarafından Tekstil sektöründe sınav ve belgelendirme yapılmaktadır. Bu yetkilendirilmiş belgelendirme kuruluşlarının yaptıkları sınavlar neticesinde Tekstil sektöründe rapor döneminde 920 kişi toplamda ise 1.870 kişi MYK Mesleki Yeterlilik Belgesi almaya hak kazanmıştır. UYEP-II Doğrudan Hibe Programı Kapsamında 1.472 kişiye 807.405 TL sınav ücreti geri ödemesi yapılmıştır.

iiii) Sektöre yönelik iş sağlığı ve güvenliği danışmanlık ve rehberlik hizmetleri artırılacaktır.

a) Sorumlu Kurum/Kuruluş: ÇSGB

b) İş birliği Yapılan Kurum/Kuruluşlar: Sağlık Bakanlığı, SGK, İŞKUR, Üniversiteler, TOBB, Meslek Kuruluşları, Sosyal Taraflar, Sivil Toplum Kuruluşları

c) Sorumlu Kurum/Kuruluşun Çalışmaları ve Önerileri: İSGGM tarafından tedbire yönelik olarak İşyerlerinde İş Sağlığı ve Güvenliğinin İyileştirilmesi Projesi (İSGİP) gerçekleştirilmektedir. Proje ile öncelikli olarak belirlenen 5 sektörden biri olan tekstil sektörüne yönelik iş sağlığı ve güvenliği danışmanlık ve rehberlik hizmetleri geliştirilmesi amaçlanmıştır. Projenin ilk aşaması olan geliştirme aşaması için Bursa ilinde sektörden 4 işletmeye en az 15'er günlük saha ziyaretleri yapılmış olup sektöre özgü iş sağlığı ve güvenliği yönetim sistemlerinin geliştirilmesi, risk değerlendirmesi, sektöre özgü iş sağlığı



gözetim modüllerinin oluşturulması, performans izleme çalışmaları faaliyetleri gerçekleştirilmiştir. İkinci aşama olan yaygınlaştırma aşaması için Tekirdağ ve Gaziantep illerinde her ilden 5 işyeri olmak üzere toplam 10 işyeri seçilmiştir. İşyerlerine teknik ve sağlık yönetim sistemi uzmanları, sektör uzmanları tarafından danışmanlık ve rehberlik hizmeti verilmiştir. Sektöre yönelik “İş Sağlığı ve Güvenliği Yönetim Sistemi Rehberi” hazırlanmıştır.

iiii) İhtisas Organize Sanayi Bölgeleri aracılığı ile tekstil sektörünün altyapı yatırım ihtiyaçları karşılanacaktır.

a) Sorumlu Kurum/Kuruluş: BSTB

b) İş birliği Yapılan Kurum/Kuruluşlar: Ekonomi Bakanlığı, Maliye Bakanlığı, Kalkınma Bakanlığı, Kalkınma ajansları, TOBB, Meslek Kuruluşları

c) Süre: Sürekli

d) Sorumlu Kurum/Kuruluşun Çalışmaları ve Önerileri: BSTB tarafından, sektör kısıtlaması olmaksızın başvuru yapılması halinde bütçe imkanları doğrultusunda Organize Sanayi Bölgelerinde altyapı yatırımları kredi ile desteklenmektedir. Ayrıca, Kümelenme Destek Programı kapsamında; Programa tekstil ve hazır giyim sektöründen başvurular alınmış ve Sürdürülebilir Ev Tekstili Kümelenme Teşebbüsü (SETEK) ile 5 yıllık iş planı desteklenmek üzere sözleşme imzalanmıştır. Destek süresince tecrübeler doğrultusunda programda izleme ve değerlendirme çalışmaları ve politika geliştirme çalışmaları sürekli yapılmaktadır.

iiiii) Sektörde kayıtlı istihdama yönelik toplumsal farkındalık artırma çalışmaları gerçekleştirilecektir.

a) Sorumlu Kurum/Kuruluş: SGK

b) İş birliği Yapılan Kurum/Kuruluşlar: ÇSGB, RTÜK, TRT, TOBB, TESK, Meslek Kuruluşları, Sosyal taraflar, Sivil Toplum Kuruluşları

c) Süre: Sürekli

d) Sorumlu Kurum/Kuruluşun Çalışmaları ve Önerileri: Tekstil sektörünün faaliyetlerinin yoğunlaştığı bölgelerde ilgili sivil toplum kuruluşları ile iş birliği yapılarak sektöre özgü hazırlanmış olan işveren rehberlerinin dağıtımı ve sektörün bilgilendirilmesi sağlanacaktır





3. PROJE FİKRİNİN KAYNAĞI VE DAYANAKLARI

3.1. Projenin İlişkili Olduğu Plan/Program

Projenin ilişkili olduğu plan/program: Iğdır İl Özel İdaresi 2019 Yatırım Programı'dır.

Iğdır Valiliği, bölgede büyük yatırımların ön görüldüğü, Iğdır'ın coğrafi konumunun artılarının kullanıldığı, ucuz işgücünün sağlandığı, sınır kapılarına yakınlığın maliyet düşürücü özelliğinin kullanıldığı ve bölgenin katma değerinin artırılmasının sağlandığı bir yatırım planı bütünü kapsamında gerçekleştirmektedir.

Yatırım vasıtasıyla Iğdır'da yapılacak bu Tekstil Kompleksinin, bölgede önemli katkı ve istihdam sağlayacağı, ülke ve Dünya ülkelerine üretilen ürünlerin tedarikinde büyük bir üretim altyapısının oluşturulması sağlanacaktır.

3.2. Program



3.3. Stratejik Plan

Bölgede yapılacak olan cazip yatırımlarla, uluslararası tekstil normlarına uygun olarak yapılan, işletilen ve ticari hale getirilen, cazibe merkezi haline getirilmiş bölgede Tekstil Kent kurulmasıdır.



3.4. Proje ve Etütler

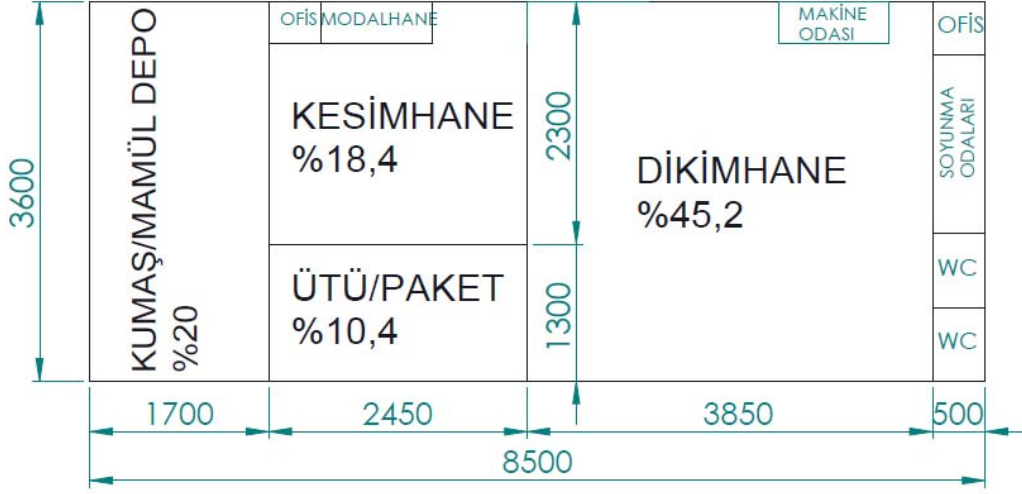
Proje, Iğdır Özel İl İdaresi tarafından ön çalışmaları yapılarak başlanılmıştır. Fikir aşamasında gerekli paylaşımlar yapılmıştır. Proje birimi tarafından yatırımın etkinliği konusunda ön değerlendirme yapılmıştır.

İlerleyen aşamada alanların belirlenmesi ve parselasyon işlemi dâhilinde, mimar ve teknik birimlerce çizim, metraj, keşif özeti, teknik araştırma, yatırımcılara örnek olması için alınan teklif ve tekstil atölyesi planları etüt edilmiş ve koordinasyona özen gösterilerek taraflarca paylaşılmıştır.

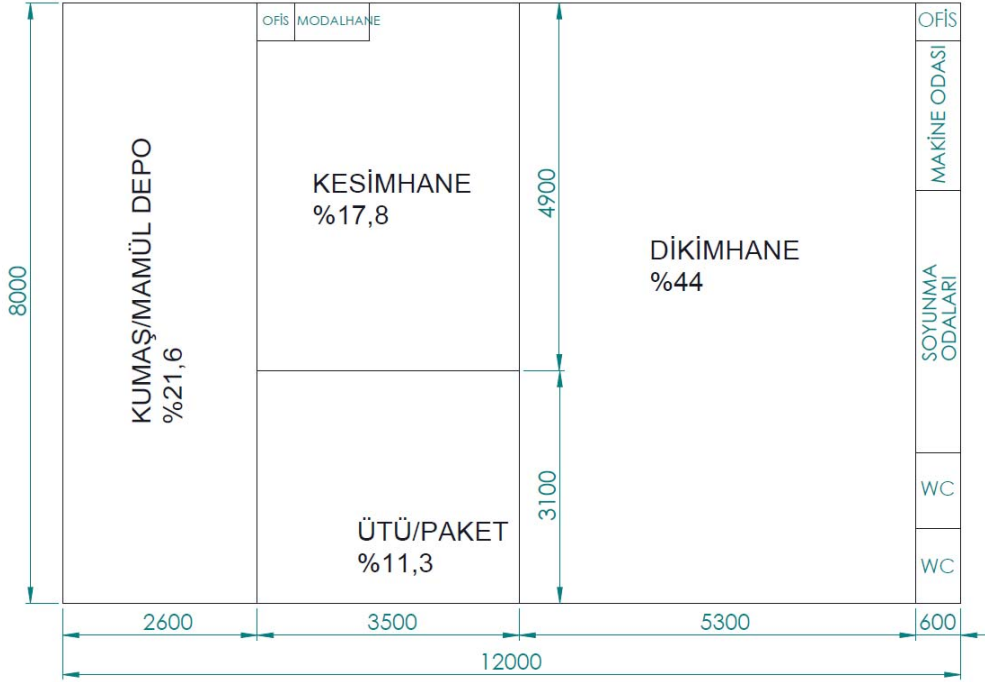


Proje fikri ve teknik içeriğine ait bahsedilen mimari öğeler ve teklifler projenin 5 no'lu başlığı içerisinde ve eklerde bulunmaktadır.

F1:3060MT2



F2:9600MT2



F1/F2: Proje inşaat işleri gerçekleştirildiği takdirde, yatırımcıların faydalanabileceği örnek üretim bölümleri ve işletme tasarımı.

Proje tesis edildiği takdirde ise firmalardan alınan örnek teklif doğrultusunda örnek olması amacıyla alınacak makine ekipman ve çalışan sayıları yatırımcılara yol göstermesi adına eklenmiştir. Çalışma bu konuda aydınlatıcı olacaktır.



F1 Tesisi için Örnek Gömlek Üretimi Organizasyon Tablosu:

GÖMLEK ÜRETİM ORGANİZASYON TABLOSU				
1.500 ADET /GÜN "DİKİŞ MAKİNALARI"				
OP. NO	OPERASYON ADI	BİRİM SÜRE (sn.)	GEREKLİ MAKİNA SAYISI	MAKİNA MODEL
1	Robaya etiket takma	30	1,6	DÜZ DİKİŞ
2	Roba takma	35	1,8	DÜZ DİKİŞ
3	Roba üst dikişi	30	1,6	DÜZ DİKİŞ
4	Sol pat ütü			PRES
5	Sol pat dikişi	20	1,0	DÜZ DİKİŞ
6	Sağ pat ütü			PRES
7	Sağ pat dikişi	20	1,0	DÜZ DİKİŞ
8	Pat ilik		1,0	İLİK OTOMATI
9	Pat düğme		1,0	DÜĞME OTOMATI
10	2 Cep ağzı kıvrırma ütü			PRES
11	2 Cep ağzı dikişi	10	0,5	DÜZ DİKİŞ
12	2 Cep takma	110	5,7	DÜZ DİKİŞ
13	Omuz birleştirme	40	2,1	DÜZ DİKİŞ
14	Omuz çıma	35	1,8	DÜZ DİKİŞ
15	2 Apartura kıvrırma			PRES
16	2 Apartura ilk dikişi	30	1,6	DÜZ DİKİŞ
17	2 Apartura kapama ve üst dikiş	90	4,7	DÜZ DİKİŞ
18	2 Manşet tela yapıştırma			PRES
19	2 Manşet ilk dikişi	40	2,1	BIÇAKLI DÜZ DİKİŞ
20	2 Manşet çevirme ve form pres			
21	2 Manşet çıma	60	3,1	DÜZ DİKİŞ
22	Yaka telasına 2 balın	15	0,8	DÜZ DİKİŞ



	dikme			
23	Yaka tela yapıştırma			PRES
24	Yaka ilk dikişi	35	1,8	BIÇAKLI DÜZ DİKİŞ
25	Yaka çevirme ve form pres ütü			
26	Yaka çıma	35	1,8	DÜZ DİKİŞ
27	Yaka alt dikişi	10	0,5	DÜZ DİKİŞ
28	Yaka orta işaretleme			
29	Yaka ayağı tela yapıştırma			PRES
30	Yaka ayağı alt kıvrırma dikişi	10	0,5	DÜZ DİKİŞ
31	Yaka ayağı orta işaretleme			
32	Telalı yaka ayağını yakaya dikme	20	1,0	DÜZ DİKİŞ
33	Alt yaka ayağını yakaya dikme	30	1,6	DÜZ DİKİŞ
34	Yaka ayağını çevirme ve ütü			
35	Yaka orta çıma	15	0,8	DÜZ DİKİŞ
36	Yaka 3 nokta işaretleme			ELİŞİ
37	Yaka takma	45	2,3	DÜZ DİKİŞ
38	Yaka kapama (etiket ile)	45	2,3	DÜZ DİKİŞ
39	2 Kol takma	60	3,1	5 İPLİK OVERLOK
40	2 Kol çıma	50	2,6	ZİNCİR DİKİŞ
41	Yan kapama	60	3,1	KOLLU ÇİFT İĞNE
42	Manşet takma	50	2,6	DÜZ DİKİŞ
43	Manşet kapama	50	2,6	DÜZ DİKİŞ
44	Etek ucu kıvrırma	40	2,1	DÜZ DİKİŞ
45	Manşet ve yaka ilik açma			İLİK



46	Manşet ve yaka düğme dikme			DÜĞME
----	----------------------------	--	--	-------

MAKİNA MODELİ	MAKİNA MİKTARI
5 İPLİK OVERLOK	6
DÜZ DİKİŞ	47
BIÇAKLI DÜZ DİKİŞ	4
GÖMLEKÇİ KOLLU	6
ÇİFT İĞNE İPTALLİ K.MEKİK	5
ZİNCİR DİKİŞ	3
İLİK	1
DÜĞME	1
İLİK OTOMATI	1
DÜĞME OTOMATI	1





F1 Tesisi için Örnek Basic T-Shirt Üretimi Organizasyon tablosu:

7.500 T-SHIRT/GÜN

OP. NO	OPERASYON ADI	BİRİM SÜRE (sn.)	GEREKLİ MAKİNA SAYISI	MAKİNA MODEL
1	2 Omuz birleştirme	15	0,8	4 İPLİK OVERLOK
2	Yaka bandı kapama	6	0,3	4 İPLİK OVERLOK
3	Yaka bandı takma	25	1,3	4 İPLİK OVERLOK
4	Yaka biye kapama	20	1,0	DÜZ DİKİŞ
5	2 Kol ucu kıvrırma	30	1,6	ETEK REÇME
6	2 Kol takma	60	3,1	4 İPLİK OVERLOK
7	Yan kapama	55	2,9	4 İPLİK OVERLOK
8	2 Kol altı sağlamlaştırma	15	0,8	DÜZ DİKİŞ
9	Etek kıvrırma	30	1,6	ETEK REÇME

F1 Tesisi için Örnek Lacoste T-Shirt Üretimi Organizasyon tablosu (4000 adet/gün):

OP. NO	OPERASYON ADI	BİRİM SÜRE (sn.)	GEREKLİ MAKİNA SAYISI	MAKİNA MODEL
1	Pat kenar overloğu	10 sn	0,9	3 İPLİK OVERLOK
2	Pat takma ve kapama	100 sn	8,7	ELEKTRONİK DÜZ DİKİŞ
3	Pata ilik açma	15 sn	1,3	İLİK MAKİNASI
4	Pata düğme dikme	15 sn	1,3	DÜĞME MAKİNASI
5	İki omuz birleştirme	25 sn	2,2	4 İPLİK OVERLOK
6	Yaka takma	22 sn	1,9	4 İPLİK OVERLOK
7	Yaka kapama	25 sn	2,2	ELEKTRONİK DÜZ DİKİŞ
8	Kol ribana takma	35 sn	3,0	4 İPLİK OVERLOK
8'	Kolucu kıvrırma	25 sn	2,2	SOLDAN BIÇAKLI REÇME



9	Kol takma	55 sn	4,8	4 İPLİK OVERLOK
10	Kol çıma	50 sn	4,3	REÇME
11	Yan kapama	60 sn	5,2	4 İPLİK OVERLOK
12	Kolucu Sağlamaştırma	20 sn	1,7	ELEKTRONİK DÜZ DİKİŞ
13	Etek kıvrırma	30 sn	2,6	SOLDAN BIÇAKLI REÇME



3.5. Proje Fikrinin Gerçekleştirilmesinde Uygulanan Yöntem

Proje Iğdır İl Özel İdaresi sorumluluğunda Valiliğe sunulacaktır. Proje koordinatörü Mehmet TAN tarafından iş bölümü, plan ve program sağlanacaktır. Valiliğe proje sunumu yapılmadan önce çizimler, vaziyet planları, mimari üç boyutlu çizimler, keşif özeti ve metraj ve statik gibi bilgiler kontrol edilecektir. Gerekli bütçe hesaplamaları bu doğrultuda gerçekleştirilecektir.



Uygun çizim ve maliyetlerin incelemeler sonrasında hazırlanması ile beraber çalışma Valiliğe sunulabilir hale gelecektir. Sunulan proje Valilik makamının uygun görmesi doğrultusunda, çalışmalar başlatılacaktır.

Araziye ait parselasyon işlemleri hazırlanmış vaziyettedir. Uygun görülen mimari projeler yatırımcılara sunulacaktır. Yatırımcıların faaliyete başlaması ile birlikte, üretim alanları makine ekipmanlar ile yerleşik vaziyete geçecektir. Kurulan üretim alanları hızla üretim faaliyetlerine başlayacaktır.

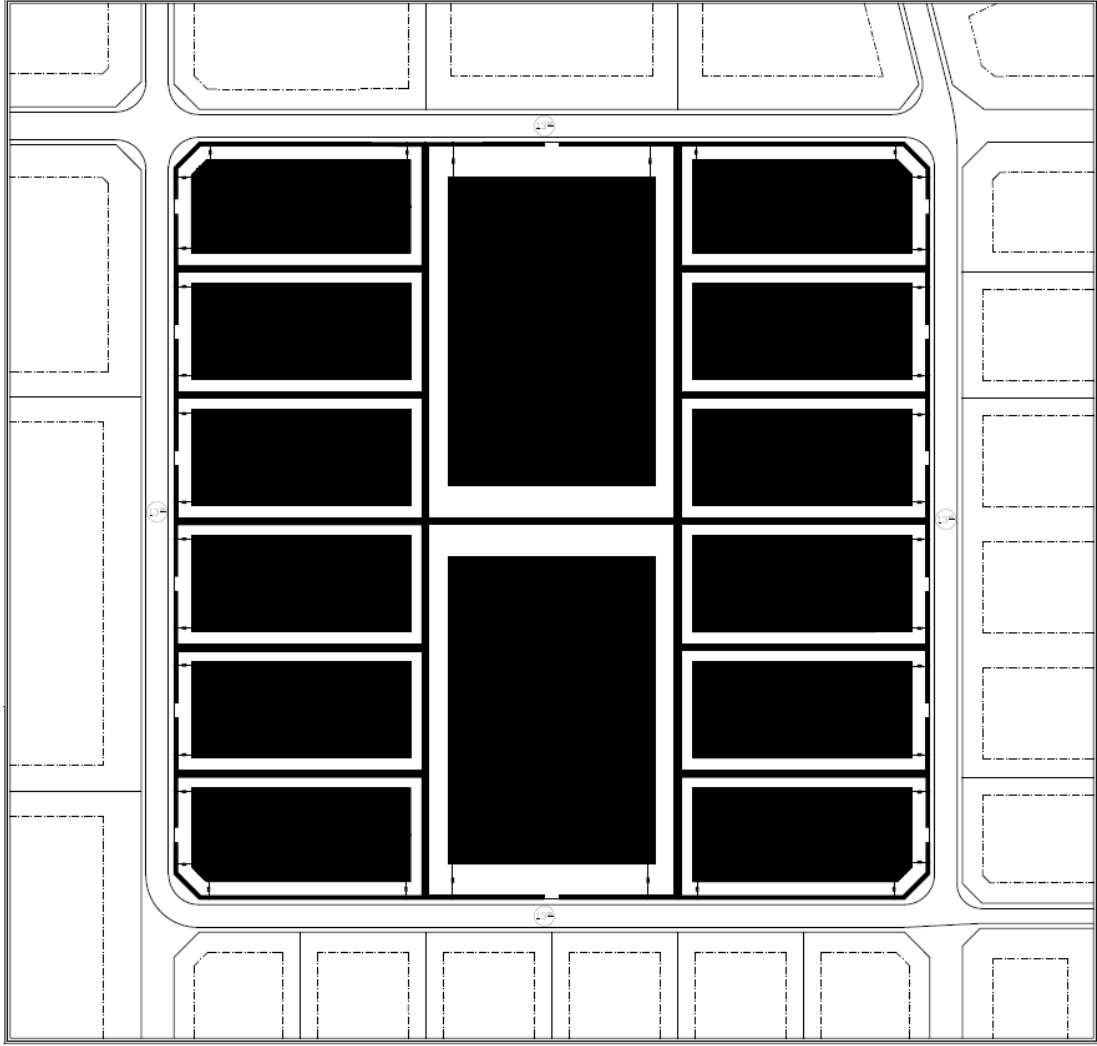


4. PROJE İLE İLGİLİ AYRINTILI BİLGİLER

4.1. Proje Sonuç ve Çıktıları

Projenin Sonuç ve Çıktıları;

- 12 Adet 3060 metrekare alana sahip Üretim Tesisi,
- 2 Adet 9600 metrekare alana sahip Üretim Tesisi,
- 14 Adet Tesisi ait çevre düzenlemesi.



4.2. Projenin Bileşenleri

- Projenin başlaması için kurumlardan alınacak olan izinler,
- Projenin alana uygulanması için teknik fizibilite çalışması,
- Mimari çizimler,
- Statik çizimler,
- Elektrik tesisat çizimleri,
- Mekanik tesisat çizimleri,
- İşletmelerin faaliyeti için alınan örnek makine-ekipman teklifleri.

4.3. Girdi İhtiyacı

İNŞAAT KULLANIM METREKARE CETVELİ			
ADA	PARSEL	ARSA ALANI	İNŞAAT ALANI(%60)
107	1	4936,30 m ²	2961,78 m ²
107	2	4999,90 m ²	2999,94 m ²
107	3	4999,62 m ²	2999,77 m ²
107	4	4999,62 m ²	2999,77 m ²
107	5	4999,97 m ²	2999,82 m ²
107	6	4949,09 m ²	2969,45 m ²
107	7	14999,08 m ²	8999,45 m ²
107	8	4950,63 m ²	2970,38 m ²
107	9	5000,07 m ²	3000,04 m ²
107	10	5000,05 m ²	3000,03 m ²
107	11	4999,97 m ²	2999,82 m ²
107	12	4999,62 m ²	2999,77 m ²
107	13	4949,63 m ²	2969,78 m ²
107	14	14999,89 m ²	8999,93 m ²

Proje Avan Proje olarak İnşaat ve Çevre Düzenlemesini kapsamaktadır. Yatırımın girdi ihtiyacı ise bu fiyatlar ışığında hesaplanmaktadır. (Net alan)





4.4. Proje Maliyeti

İNŞAAT MALİYETİİ					
ADA	PARSEL	ARSA ALANI	İNŞAAT ALANI(m2)	Birim Fiyat	Tutar
107	1	4936,30 m2	2961,78	710 TL	₺2.102.863,80
107	2	4999,90 m2	2999,94	710 TL	₺2.129.957,40
107	3	4999,62 m2	2999,77	710 TL	₺2.129.836,70
107	4	4999,62 m2	2999,77	710 TL	₺2.129.836,70
107	5	4999,97 m2	2999,82	710 TL	₺2.129.872,20
107	6	4949,09 m2	2969,45	710 TL	₺2.108.309,50
107	7	14999,08 m2	8999,45	710 TL	₺6.389.609,50
107	8	4950,63 m2	2970,38	710 TL	₺2.108.969,80
107	9	5000,07 m2	3000,04	710 TL	₺2.130.028,40
107	10	5000,05 m2	3000,03	710 TL	₺2.130.021,30
107	11	4999,97 m2	2999,82	710 TL	₺2.129.872,20
107	12	4999,62 m2	2999,77	710 TL	₺2.129.836,70
107	13	4949,63 m2	2969,78	710 TL	₺2.108.543,80
107	14	14999,89 m2	8999,93	710 TL	₺6.389.950,30
TOPLAM YAKLAŞIK MALİYET					₺38.247.508,30

2019 Çevre ve Şehircilik Bakanlığının belirlemiş olduğu birim fiyat ise **₺ 710**'dir.

Yatırıma ait Tahmini Yaklaşık Maliyet ise; **₺38.247.508,30** 'dur

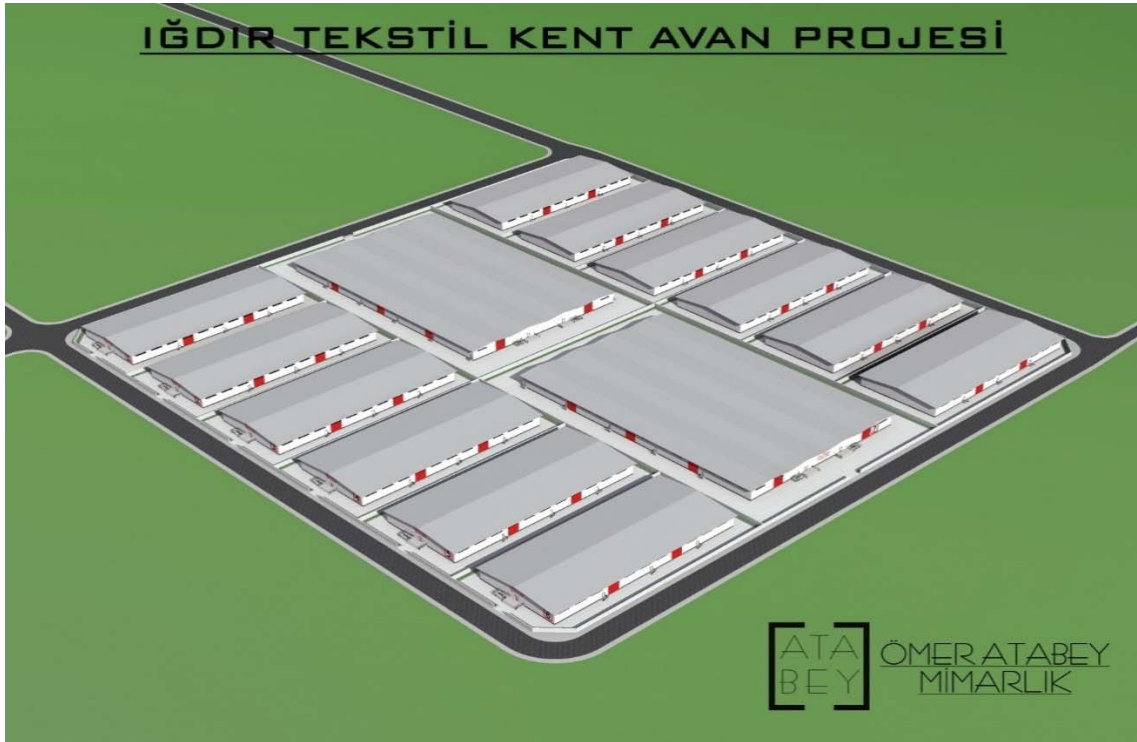
4.5. Yatırım Sonrası Gelir ve Giderler

Yatırım sonrasında, işletmeler kurulduğunda, inşaat maliyetlerine ek olarak makine ekipmanlar eklenerek hesaplanacaktır.

4.6. Öngörülen Finansman Kaynakları

Öngörülen finansman kaynakları çalışma sonrasında İl Özel İdaresi tarafından araştırılıp, talep edilecektir.

4.7. Projenin Uygulama Planı

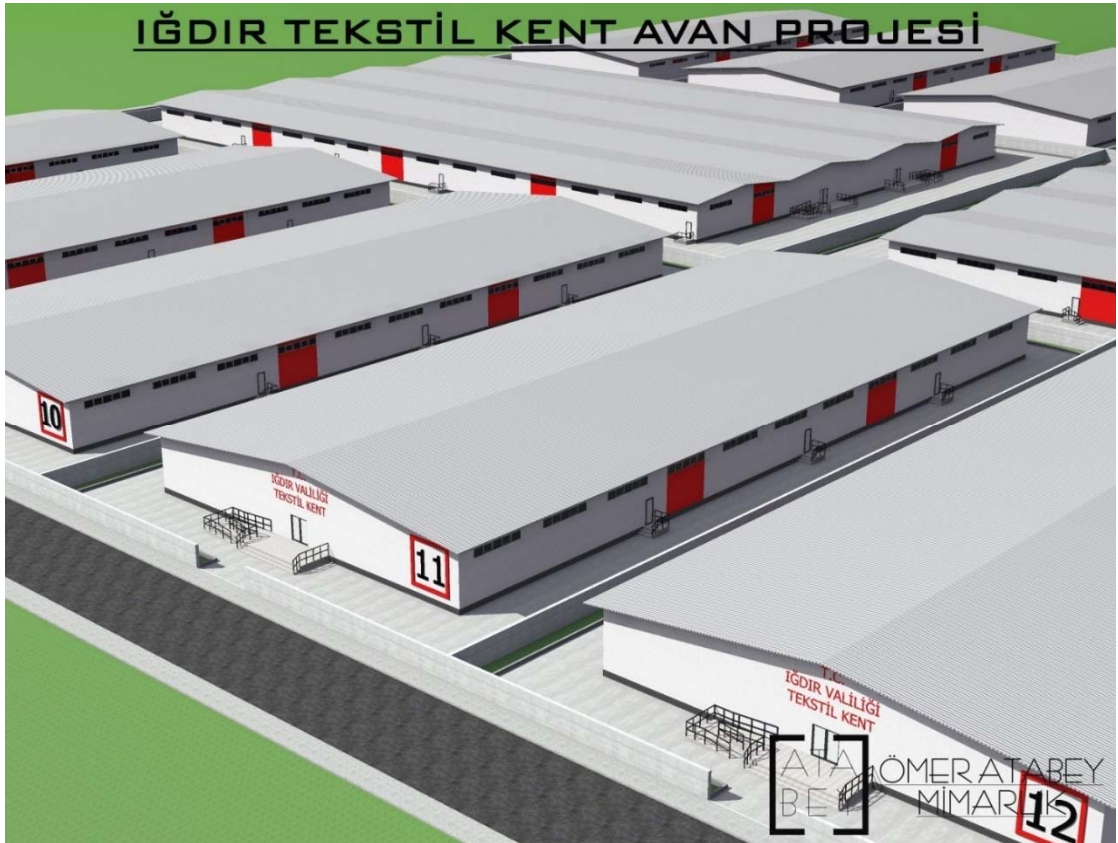




İĞDIR TEKSTİL KENT AVAN PROJESİ



İĞDIR TEKSTİL KENT AVAN PROJESİ





4.8. Dayanak ve Riskler

Güçlü Yanlar

- Hammadde ve malzeme zenginliği
- Sınır kapısına olan yakınlık
- Bölgenin özel coğrafi ve iklimsel konumunun, tekstil ürünleri üretimi için tarımsal sanayiye hizmet eder hale getirilmesi. Örnek: Keten, Pamuk, Kenevir yetiştiriciliği vb...
- Türkiye genelinde tanınmış tekstil markalarının üretimi yapıyor olması
- Genç ve dinamik işgücü potansiyelinin bulunması
- Modern makine parkuru ve ekipman
- Iğdır ilinde Tekstil kümelenmesi sektörünün ilk adımı
- Iğdır Halk Eğitim Merkezi'nin ve İŞ-KUR'un sektöre yönelik eğitimlerinin bulunması
- Yerleşik tekstil geleneği





Zayıf Yanlar

- Üretim maliyetlerinin yüksek olması
- Firmaların verimli çalışmamasından dolayı kapasite kullanım oranının düşük olması
- Sektörde pazarlama faaliyetlerini geliştirecek etkinliklere katılımdaki yetersizlik
- Firmaların fason ağırlıklı üretim yapması
- Nitelikli işgücü eksikliği
- Küme aktörleri arasında iş birliğin ve diyalogun kurulmaması
- İçerik ilinin lojistik, ulaşım ve pazar ağına erişimdeki yaşadığı güçlükler
- AR-GE, kalite kontrol ve süreç otomasyonu teknolojilerinin yeterli düzeyde gelişmemiş olması.

Fırsatlar

- Yatırım Teşvik Belgesi gibi Devlet tarafından yatırımcılara sağlanan Devlet Teşvik ve Destekleri
- Sektörün sürekli büyüme eğilimi ve katma değeri yüksek bir sektör olması
- Kamu kurumlarının kümelenmeyi desteklemesi
- Ulusal ve uluslararası düzeyde genel giyim ürünlerine talebin artması
- Ekonomi Bakanlığı teşviki, Ajans ve KOSGEB mali desteklerinin bulunması
- Üniversite-Sanayi iş birliğini destekleyen teşviklerin bulunması

Tehditler

- Fizibilite çalışmasına dayanmadan gerçekleşen yatırımlar
- Sigortasız işçi çalıştırmanın yarattığı haksız rekabet
- Kotaların kalkması ve Dünya Ticaret Örgütü'ne Uzakdoğu'nun katılmasıyla oluşan haksız rekabet ortamı
- İthal ürünlerin satış kanallarının gelişmesi nedeniyle iç pazar kaybı



4.9. Uygulanabilirlik ve Sürdürülebilirlik

Proje, İl Özel İdarisinin 2019 Yatırım Planları çerçevesinde genişletilmiştir. Projenin uygulanabilirliği ve sürdürülebilirliği ise aşağıdaki başlıklar çerçevesinde açıklanmaktadır;

-Büyük marka ve yatırımcılar ile görüşmeler yapılmıştır. Bölgenin ayrıcalıkları çok yönlü olarak kendilerine aktarılmıştır. Yatırımcılardan bu konuda özverili ve pozitif geri dönüşler alınmıştır. Son yıllarda ise Yeşim Tekstil, LCW gibi önemli hazır giyim sektörü devlerinin doğu bölgesinde yaptığı ve yapmayı planladığı yatırımlar göz önüne alınmıştır. Bölge özellikle büyük markaların üs olarak hızla akın ettiği ve bu konuda reel faaliyetler içerisinde bulunduğu bir coğrafya üzerinde bulunmaktadır.

-LCW, Yeşim Tekstil, Ağrı Tekstilken gibi faal hale geçmiş tekstil yatırımlarının bölgenin potansiyelini halen dolduramamış olmaları, yapılan bu reel yatırımların ise bölgede temeli sağlam ve kazançlı yatırım olmaları göz önüne alınmıştır.

-Devletin sürekli olarak açık tuttuğu Yatırım Teşvikleri, istihdam teşvikleri vb... faaliyetler.

Belirtilen açıklamalar dâhilinde bölgenin kalkınmaya hazır olduğu rahat biçimde anlaşılmakta ve yapılacak yatırımların ise sağlam temellere dayandırıldığı anlaşılmaktadır. Yatırımın arkasında ise bir devlet kurumunun bulunması ise yatırımın daha cezbedici ve güven verici olmasına ise artı destek sağlamaktadır.

Yatırımlar bölgede yapılmaya başlanılıp, işletmeler faaliyete geçtiği anda bölgeye hızla ekonomik kaynaklar artacak ve tekstil gibi insanlığın varlığı sürdüğü sürece var olacak olan bir sektörün varlığı bölgede diri tutulacaktır.

Son dönemde ise tekstil faaliyetlerinin bölgede sürdürülebilir olması adına bölgede çalışma faaliyetler düzenlenmiştir.

Hazır giyim yatırımcıları Iğdır'da buluşuyor temalı çalışmada;

Moda ve Hazır Giyim Federasyonu (MHGF), Doğu ve Güneydoğu Anadolu'da belirlenen 23 cazibe merkezi kentlerine yönelik tanıtım toplantıları dizisi başlatılmıştır. Hazır giyim yatırımcısını bölgeye çekmeyi amaçlayan program, Ulaştırma Bakanı Ahmet ARSLAN ve TOBB başkanı Rifat HİSARCIKLIOĞLU'nun da katılımıyla Iğdır'da start almış bulunmaktadır.

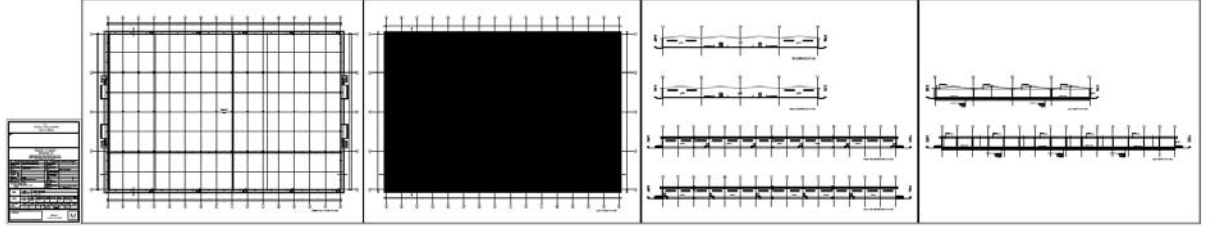
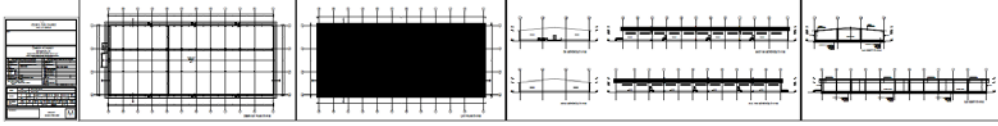
Türkiye genelinde 25 sektörel ve bölgesel derneği temsil eden ve alanında tek çatı organizasyonu olan MHGF, hükümet tarafından Doğu ve Güneydoğu'da 5 Bölgede



belirlenen 23 Cazibe Merkezi kente yönelik tanıtım toplantıları programını başlattı. Hazır giyim yatırımcısını bölgeye çekmeyi amaçlayan program kapsamında ilk buluşma; Serhat Kalkınma Ajansı (SERKA) iş birliği, Iğdır Valiliği, Iğdır Belediye Başkanlığı, Iğdır Ticaret ve Sanayi Odası ile Iğdır Üniversitesi'nin katkılarıyla 18 – 21 Mayıs 2017 tarihleri arasında “Iğdır Tekstil-Hazır Giyimde Yatırım Fırsatları ve Tanıtım Günleri” adıyla gerçekleştirilecek. Hazır giyim, 23 cazibe merkezi için kilit sektör Bir milyar Dolar yatırımla, 1 milyon kişiye istihdam sağlayan başka bir sektör olmadığını kaydeden MHGF Başkanı Hüseyin Öztürk, “Hükümet tarafından açıklanan 23 cazibe merkezi açısından da hazır giyim kilit sektördür. Düşük yatırım avantajıyla bu bölgelerimizdeki genç iş gücü en hızlı şekilde istihdam edilecektir. Federasyon olarak başlattığımız bu programla hazır giyim yatırımcısının dikkatini bu illerimize çekmeyi amaçlıyoruz. Iğdır genç iş gücüyle, üç ülkeyle sınır eşsiz coğrafi avantajıyla hem üretim hem de ticarete önemli bir avantaja sahiptir. Biz bu anlamda yatırımcının ve kamuoyunun dikkatini Iğdır'a çekmek istiyoruz” dedi. Bölgede hazır giyim yatırımlarının artırılması amaçlanıyor Cazibe merkezleri olarak belirlenen 5 bölgenin her birinde bu toplantılar dizisini sürdüreceklerini, hazır giyim yatırımlarını artırmayı amaçladıklarını söyleyen MHGF Başkanı Öztürk, “Öncelikle söz konusu illerimizi insan kaynakları, lojistik ve alt yapı açısından sınıflayıp, SWOT analizlerini çıkarmalıyız. Elde edilen sonuca göre de hazır giyimde standart ve belli ürünlerde bu illerimizi pilot bölge ilan etmeliyiz. Çünkü standart ürün, bir hamlede, sonuç odaklı ürün demektir” diye konuştu. Ulaştırma Bakanı Arslan ve TOBB Başkanı Hisarcıklıoğlu'nda katılıyor Sektörün önemli iş adamları ve ulusal basın temsilcilerinin yanı sıra ikinci günü Ulaştırma Bakanı Ahmet Arslan ve TOBB Başkanı Rıfat Hisarcıklıoğlu'nun da katılacağı program, 18 Mayıs 2017'de saat 09.30'da Iğdır Üniversitesi'nde gerçekleştirilecek toplantı ile başlayacak. Iğdır Tekstil-Hazır Giyimde Yatırım Fırsatları ve Tanıtım Günleri kapsamında OSB ve kentin önemli merkezlerine yönelik inceleme ve tanıtım gezisi de gerçekleştirilecek. İş adamları ve gazeteciler programın son günü Nahcivan'ı da ziyaret ederek bölgenin tarihi ve turistik yerlerini görme fırsatı bulacak. MHGF'DEN | FAALİYETLER 18 MHGF ADRES Federasyon olarak başlattığımız bu programla hazır giyim yatırımcısının dikkatini bu illerimize çekmeyi amaçlıyoruz. Iğdır genç iş gücüyle, üç ülkeyle sınır eşsiz coğrafi avantajıyla hem üretim hem de ticarete önemli bir avantaja sahiptir

5. MİMARİ PROJE VE KEŞİF ÖZETİ

5.1. Ön(Avan) Proje



Mimari çizimler Avan Proje olarak teknik olarak sunulmuştur. Yatırıma ait Tahmini Yaklaşık Maliyet ise bu plan çizimler doğrultusunda hesaplanmıştır. Fizibilite içerisinde örnek amaçlı çizimlerin görüntüleri eklenmiştir. Detaylı olarak, raporun ekler kısmında tüm çizimler pafta olarak bulundurulacaktır.

5.2. Vaziyet Planı

5.3. Kat Planları

5.4. Çatı Planları

5.5. Kesitler

5.6. Görünüşler

5.7. Maket

5.8. Yaklaşık Maliyet

İNŞAAT MALİYETİİ					
ADA	PARSEL	ARSA ALANI	İNŞAAT ALANI(m2)	Birim Fiyat	Tutar
107	1	4936,30 m2	2961,78	710 TL	₺2.102.863,80
107	2	4999,90 m2	2999,94	710 TL	₺2.129.957,40
107	3	4999,62 m2	2999,77	710 TL	₺2.129.836,70



107	4	4999,62 m2	2999,77	710 TL	₺2.129.836,70
107	5	4999,97 m2	2999,82	710 TL	₺2.129.872,20
107	6	4949,09 m2	2969,45	710 TL	₺2.108.309,50
107	7	14999,08 m2	8999,45	710 TL	₺6.389.609,50
107	8	4950,63 m2	2970,38	710 TL	₺2.108.969,80
107	9	5000,07 m2	3000,04	710 TL	₺2.130.028,40
107	10	5000,05 m2	3000,03	710 TL	₺2.130.021,30
107	11	4999,97 m2	2999,82	710 TL	₺2.129.872,20
107	12	4999,62 m2	2999,77	710 TL	₺2.129.836,70
107	13	4949,63 m2	2969,78	710 TL	₺2.108.543,80
107	14	14999,89 m2	8999,93	710 TL	₺6.389.950,30
TOPLAM YAKLAŞIK MALİYET					₺38.247.508,30

6. EKLER



TEKLİFLER



PERFORM

İĞDIR

TARİH : 27.03.2019

FİYAT TEKLİFİ - F1 -GÖMLEK -GÜNLÜK 1.500 ADET

SIRA NO	MARKA BRAND	AÇIKLAMA DESCRIPTION	MIKTAR AMOUNT	BİRİM UNIT	B. FİYATI UNIT PRICE	TOPLAM FİYAT TOTAL PRICE
1	GEMİNİ	KALIP HAZIRLAMA - SERİLENDİRME - PASTAL YERLEŞTİRME PROGRAMI 1 KULLANICILI + PLOTTER + PHOTODİĞİT MASASI + BİLGİSAYAR	1	SET	10.000 €	10.000 €
2	ESKORT	60 CM TELA YAPIŞTIRMA PRESİ	1	AD	8.000 €	8.000 €
3	REHOO	METAL DEDEKTÖRÜ	1	AD	5.000 €	5.000 €
4	TESAN	HAVALI - ÜFLEMELİ SERİM MASASI	20	MT	400 €	8.000 €
5	TESAN	AS 200 OTAMATİK KUMAŞ SERME MAKİNASI	1	AD	15.000 €	15.000 €
6	YINN	HY-H2007M OTAMATİK KESİM - CUTTER MAKİNASI	1	AD	95.000 €	95.000 €
7	ESKORT	ÇİFT ÇIKIŞLI KAZAN + 2 DAR PASKARA + 2 EL ÜTÜSÜ	5	SET	1.400 €	7.000 €
8	EASTMAN	10 " DİK KESİM MOTORU	1	AD	1.750 €	1.750 €
GENEL TOPLAM (EURO)						149.750 €

9	ZOJE	ZOJE.ZJ933-38-PD3/P.5 İP.AKILLI OVERLOK.HAVALI ÇEKTİRMELİ İPLİK KESMELİ + AYAK KALDIRMALI + FİRE EMİŞ SİSTEMLİ.KOMPAKT SİSTEM	6	SET	\$1.300	\$7.800
10	ZOJE	ZOJE.ZJ5303-AR-W-D2-02-PF/Aİ/TY.ZOJE BİÇAKLI ELEKTRONİK.DÜZ MAK.KOMPLE SET	4	SET	\$1.300	\$5.200
11	ZOJE	ZOJE.ZJ927-PL/Aİ/TY/M.2 İĞNE GÖMLEKÇİ KOLLU.ÇEKTİRMELİ KOMPLE	6	SET	\$1.800	\$10.800
12	ZOJE	ZOJE.ZJ2875-BD-D3/PF.DIRECT DRIVE B.MEKİK ÇİFT İĞNE.KOMPLE SET.....	5	SET	\$2.500	\$12.500
13	ZOJE	ZOJE.ZJ3800-BD.ÇİFT İĞNE ZİNCİR DİKİŞ DIRECT DRIVE	3	SET	\$1.000	\$3.000
14	ZOJE	ZOJE.ZJ5780AS.ELEKTRONİK İLİK KOMPLE SET	1	SET	\$4.500	\$4.500
15	ZOJE	ZOJE.ZJ1903-301.ELEKTRONİK.DÜĞME MAKİNASI KOMPLE SET	1	SET	\$3.000	\$3.000
16	ZOJE	ZOJE.ASF-B01/ZJ5780S.İLİK OTOMATI....	1	SET	\$28.000	\$28.000
17	ZOJE	ZOJE.ASK-A/ZJ-1903D-301-C.DÜĞME OTOMATI KOVA.BESLEMELİ SİSTEM	1	SET	\$14.000	\$14.000
18	ZOJE	ZOJE.ZJ8000E-DSJ-TP-02/Aİ/TY.YENİ NESİL DIRECT DRIVE.DÜZ MAKİNA(KOMPAKT SİSTEM).İPLİK TUTUCULU MİKRO YAĞLAMA.KOMPLE SET	47	SET	\$650	\$30.550
GENEL TOPLAM (USD)						\$119.350

* FİYATLARIMIZ KDV DAHİL, İŞLETMENİZE TESLİM FİYATIDIR.

* ÖDEME NAKİT

TETAS İÇ VE DIŞ TİC A.Ş.

OKAN ERDEN

SATIŞ YÖNETMENİ



merdise



PERFORM

İĞDIR

TARİH :

27.03.2019

FİYAT TEKLİFİ - F1 -LACOSTET-SHIRT -GÜNLÜK 4.000 ADET

SIRA NO	MARKA BRAND	AÇIKLAMA DESCRIPTION	MİKTAR AMOUNT	BİRİM UNIT	B. FİYATI UNIT PRICE	TOPLAM FİYAT TOTAL PRICE
1	GEMİNİ	KALIP HAZIRLAMA - SERİLENDİRME - PASTAL YERLEŞTİRME PROGRAMI 1 KULLANICILI + PLOTTER + PHOTODİĞİT MASASI + BİLGİSAYAR	1	SET	10.000 €	10.000 €
2	ESKORT	60 CM TELA YAPIŞTIRMA PRESİ	1	AD	8.000 €	8.000 €
3	REHOO	METAL DEDEKTÖRÜ	1	AD	5.000 €	5.000 €
4	TESAN	HAVALI - ÜFLEMELİ SERİM MASASI	20	MT	400 €	8.000 €
5	TESAN	AS 200 OTAMATİK KUMAŞ SERME MAKİNASI	1	AD	15.000 €	15.000 €
6	YINN	HY-H2007M OTAMATİK KESİM - CUTTER MAKİNASI	1	AD	95.000 €	95.000 €
7	ESKORT	ÇİFT ÇIKIŞLI KAZAN + 2 DAR PASKARA + 2 EL ÜTÜSÜ	5	SET	1.400 €	7.000 €
8	EASTMAN	10 " DİK KESİM MOTORU	1	AD	1.750 €	1.750 €
GENEL TOPLAM (EURO)						149.750 €

9	ZOJE	ZOJE.ZJ953-13-PD3/P/Aİ/TY.4İP.AKILLI OV.KOMPAKT SİSTEM.HAVALI ÇEKİRMELİ.KOMPLE SET	37	SET	\$1.250	\$46.250
10	ZOJE	ZOJE.ZJC2521-156M-BD-D3/WR598/Aİ/TY.D.DRIVE SOLDAN BIÇAKLI REÇME.KOMPLE SET...	8	SET	\$3.250	\$26.000
11	ZOJE	ZOJE.ZJ-W562A-1-356-BD-D3B./Aİ/Tİ.D.DRIVE ELEKTRİKLİ İPLİK.KESMELİ REÇME.KOMPLE SET	7	SET	\$1.900	\$13.300
12	ZOJE	ZOJE.ZJ5780AS.ELEKTRONİK İLİK KOMPLE SET	2	SET	\$4.500	\$9.000
13	ZOJE	ZOJE.ZJ1903-301.ELEKTRONİK.DÜĞME MAKİNASI KOMPLE SET	2	SET	\$3.000	\$6.000
14	ZOJE	ZOJE.ZJ8000E-D5J-TP-02/Aİ/TY.YENİ NESİL DIRECT DRIVE.DÜZ MAKİNA(KOMPAKT SİSTEM).İPLİK TUTUCULU MİKRO YAĞLAMA.KOMPLE SET	20	SET	\$650	\$13.000
GENEL TOPLAM (USD)						\$113.550

* FİYATLARIMIZ KDV DAHİL, İŞLETMENİZE TESLİM FİYATIDIR.

* ÖDEME NAKİT

TETAŞ İÇ VE DIŞ TİC A.Ş.

OKAN ERDEN

SATIŞ YÖNETMENİ



PERFORM

İĞDIR

TARİH : 27.03.2019

FİYAT TEKLİFİ - F1 - T-SHIRT -GÜNLÜK 7.500 ADET

SIRA NO	MARKA BRAND	AÇIKLAMA DESCRIPTION	MİKTAR AMOUNT	BİRİM UNIT	B. FİYATI UNIT PRICE	TOPLAM FİYAT TOTAL PRICE
1	GEMİNİ	KALIP HAZIRLAMA - SERİLENDİRME - PASTAL YERLEŞTİRME PROGRAMI 1 KULLANICILI + PLOTTER + PHOTODİĞİT MASASI + BİLGİSAYAR	1	SET	10.000 €	10.000 €
2	ESKORT	60 CM TELA YAPIŞTIRMA PRESİ	1	AD	8.000 €	8.000 €
3	REHOO	METAL DEDEKTÖRÜ	1	AD	5.000 €	5.000 €
4	TESAN	HAVALI - ÜFLEMELİ SERİM MASASI	20	MT	400 €	8.000 €
5	TESAN	AS 200 OTAMATİK KUMAŞ SERME MAKİNASI	1	AD	15.000 €	15.000 €
6	YINN	HY-H2007M OTAMATİK KESİM - CUTTER MAKİNASI	1	AD	95.000 €	95.000 €
7	ESKORT	ÇİFT ÇIKIŞLI KAZAN + 2 DAR PASKARA + 2 EL ÜTÜSÜ	5	SET	1.400 €	7.000 €
8	EASTMAN	10 " DİK KESİM MOTORU	1	AD	1.750 €	1.750 €
GENEL TOPLAM (EURO)						149.750 €

9	ZOJE	ZOJE.ZJ953-13-PD3/P/Aİ/TY.4İP.AKILLI OV.KOMPAKT SİSTEM.HAVALI ÇEKTİRMELİ.KOMPLE SET	45	SET	\$1.250	\$56.250
10	ZOJE	ZOJE.ZJC2521-156M-BD-D3/WR598/Aİ/TY.D.DRIVE SOLDAN BIÇAKLI REÇME.KOMPLE SET...	10	SET	\$3.250	\$32.500
11	ZOJE	ZOJE.ZJ-W562A-1-356-BD-D3B./Aİ/Tİ.D.DRIVE ELEKTRİKLİ İPLİK.KESMELİ REÇME.KOMPLE SET	5	SET	\$1.900	\$9.500
12	ZOJE	ZOJE.ZJ-W562A-2-356-BD.TKW500/Aİ/Tİ.BANT REÇME.SENSÖR GİYOTİN SİSTEMLİ.KOMPLE SET	4	SET	\$1.900	\$7.600
13	ZOJE	ZOJE.ZJ8000E-D5J-TP-02/Aİ/TY.YENİ NESİL DIRECT DRIVE.DÜZ MAKİNA(KOMPAKT SİSTEM).İPLİK TUTUCULU MİKRO YAĞLAMA.KOMPLE SET	10	SET	\$650	\$6.500
GENEL TOPLAM (USD)						\$112.350

* FİYATLARIMIZ KDV DAHİL, İŞLETMENİZE TESLİM FİYATIDIR.

* ÖDEME NAKİT



PERFORM

İĞDIR

TARİH : 27.03.2019

FİYAT TEKLİFİ - F2 - KUMAŞ PANTOLON -GÜNLÜK 4.500 ADET

SIRA NO	MARKA BRAND	AÇIKLAMA DESCRIPTION	MIKTAR AMOUNT	BİRİM UNIT	B. FİYATI UNIT PRICE	TOPLAM FİYAT TOTAL PRICE
1	GEMİNİ	KALIP HAZIRLAMA - SERİLENDİRME - PASTAL YERLEŞTİRME PROGRAMI 4 KULLANICILI + PLOTTER + PHOTODİĞİT MASASI + BİLGİSAYAR	1	SET	18.000 €	18.000 €
2	ESKORT	60 CM TELA YAPIŞTIRMA PRESİ	2	AD	8.000 €	16.000 €
3	REHOO	METAL DEDEKTÖRÜ	3	AD	5.000 €	15.000 €
4	TESAN	HAVALI - ÜFLEMELİ SERİM MASASI	40	MT	400 €	16.000 €
5	TESAN	AS 200 OTAMATİK KUMAŞ SERME MAKİNASI	2	AD	15.000 €	30.000 €
6	SHİMA SEİKİ	P-CAM 223 S OTAMATİK KESİM - CUTTER MAKİNASI	1	AD	160.000 €	160.000 €
7	PEGASUS.	PEGASUS.M952-17-4-KS/FE/810+SV-520.3 İPLİK OVERLOK.ZİNCİR İPLİK.KESMELİ+FİRE EMİŞ+AYAK KALDIRMA DİRECT DRİVE MOTORLU.KOMPLE SET....	10	SET	1.375 €	13.750 €
8	PEGASUS.	PEGASUS.M932-38-3X4/Z054/Aİ/TY/TK.SENSÖRLÜ GİYOTİN KESİCİLİ DİRECT DRİVE İPLİK KESMELİ FİRE EMİŞLİ AYAK KALDIRMALI 5 İPLİK OVERLOK MAKİNASI	26	SET	1.475 €	38.350 €
9	ESKORT	ÇİFT ÇIKIŞLI KAZAN + 2 DAR PASKARA + 2 EL ÜTÜSÜ	15	SET	1.400 €	21.000 €
10	NEW - TECH	NEW-TECH.2025/1 PANTOLON .CEKET FLETO OTOMAT.KOMPLE SET	3	SET	17.500 €	52.500 €
GENEL TOPLAM (EURO)						380.600 €

11	brother	BROTHER S-7300A-403 NEXIO MODELİ DÜZ MAKİNE	129	SET	\$1.750	\$225.750
12	brother	BROTHER.S-7220C-403.İĞNE TRANSP.DÜZ DİK.MAK.AYAK.KALDIRMA KOMPLE SET...	24	SET	\$1.900	\$45.600
13	brother	BROTHER T8752C-403-N64D DİRECT DRİVE İPTALLİ BÜYÜK MEKİK ELEKTRONİK ÇİFT İĞNE MAKİNASI	9	SET	\$5.500	\$49.500
14	brother	BROTHER KE-438FX-03-S ELEKTRONİK DİRECT DRİVE KİLİT DİKİŞ DÜĞME MAKİNASI	3	SET	\$6.300	\$10.200
15	brother	BROTHER.KE-430FX-03.ELEKTRONİK.PUNTERİZ MAKİNASI	15	SET	\$4.950	\$74.250
16	brother	BROTHER RH-9820-1 GÖZLÜ İLİK MAKİNASI	3	SET	\$20.500	\$61.500
17	YAMATO	YAMATO CM 370 KEMER KÖPRÜ MAKİNASI	4	SET	\$3.750	\$15.000
18	YAMATO	YAMATO CM 370 GİZLİ DİKİŞ PANTOLON BASKI MAKİNASI	5	SET	\$2.850	\$14.250
19	KANSAİ	KANSAİ B2000PC BIÇAKLI KÖPRÜ MERDANELİ DRECT DRİVE KÖPRÜ MAKİNASI	3	SET	\$2.500	\$7.500
GENEL TOPLAM (USD)						\$503.550

* FİYATLARIMIZ KDV DAHİL, İŞLETMENİZE TESLİM FİYATIDIR.

* ÖDEME NAKİT

TETAŞ İÇ VE DIŞ TİC A.Ş.

OKAN ERDEN

SATIŞ YÖNETMENİ

