

Ayşegül Taşöz Düşündere¹*Proje Koordinatörü*

81 İLDE İNSANİ GELİŞME ENDEKSİ VE TÜRKİYE’NİN 2020 KÜRESEL PERFORMANSI

Birleşmiş Milletler Kalkınma Programı (United Nations Development Programme - UNDP) tarafından son 30 yıldır İnsani Gelişme Raporları yayımlanmaktadır. Rapor kapsamında yer verilen İnsani Gelişme Endeksi (İGE) ile bireylerin (i) uzun ve sağlıklı bir yaşama sahip olmaları, (ii) bilgili olmaları ve (iii) makul bir yaşam standardına sahip olmaları göz önünde bulundurularak ülkelerin gelişim düzeyleri ölçülmeye çalışılmaktadır.

Bu değerlendirme notunda ilk olarak, yakın zamanda UNDP tarafından paylaşılan 2020 İnsani Gelişme Raporunun temel alınmasıyla, Türkiye’nin uluslararası İGE performansı değerlendirilmektedir. Çalışmanın ikinci kısmında ise UNDP metodolojisiyle uyumlu olarak 81 il için TEPAV tarafından hesaplanan İGE değerleri paylaşılmaktadır.

TEPAV tarafından 81 il için hesaplanan İGE sonuçlarına göre, Ankara, Türkiye’nin en gelişmiş ili olarak öne çıkmaktadır. Küresel sınıflamaya göre “çok yüksek gelişmişlik” grubunda yer alan Ankara’yı sırasıyla İstanbul, Kocaeli, İzmir, Antalya, Muğla, Tunceli, Eskişehir, Tekirdağ ve Bursa takip etmektedir. Yine TEPAV tarafından hesaplanan Ulusal Rekabet Gücü Endeksi göz önünde bulundurulduğunda ise Gaziantep, Konya, Düzce ve Manisa’da ekonomik gücün insani gelişime yansıtılması için ek adımların atılması gerektiği tespit edilmektedir.

¹ <http://www.tepav.org.tr/tr/ekibimiz/s/1335/Aysegul+Tasoz+Dusundere>

Türkiye'nin Küresel İnsani Gelişme Endeksi Performansı

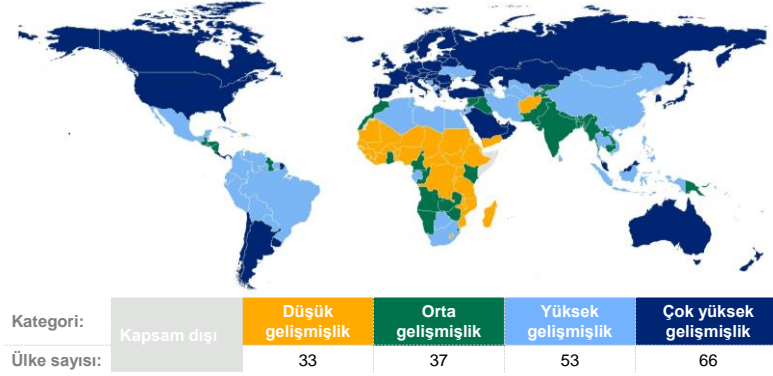
Birleşmiş Milletler Kalkınma Programı (United Nations Development Programme - UNDP) 1990 yılından beri düzenli olarak "İnsani Gelişme Raporu" yayımlamaktadır. İnsani Gelişme Raporlarında paylaşılan İnsani Gelişme Endeksi (İGE) ile bireylerin (i) uzun ve sağlıklı bir yaşama sahip olmaları, (ii) bilgili olmaları ve (iii) makul bir yaşam standardına sahip olmaları göz önünde bulundurularak ülkelerin gelişim düzeyleri ölçülmeye çalışılmaktadır.²

15 Aralık 2020'deki UNDP lansmanında 2020 İnsani Gelişme Raporu kamuoyu ile paylaşılmış bulunmaktadır. 189 ülkenin sıralandığı 2020 İGE bulgularına göre en yüksek insani gelişmişlik düzeyine sahip ülkeler; Norveç, İrlanda, İsviçre, Hong Kong ve İzlanda olarak sıralanmaktadır.^{iv} İGE kapsamında 66

ülkenin "çok yüksek gelişmişlik" düzeyine sahip olduğu görülürken özellikle Afrika kıtasındaki ülkelerin önemli bir bölümünün "düşük gelişmişlik" düzeyine sahip olduğu tespit edilmektedir (bknz. Şekil 1).

İGE sonuçlarının paylaşılmaya başlandığı 1990'dan bu yana birçok ülkede insani gelişim düzeyi açısından önemli ilerlemelerin kaydedildiği görülmektedir. 1990 yılında "orta gelişmişlik" düzeyinde olan Türkiye'nin performansını sürekli iyileştirerek önce "yüksek gelişmişlik", sonrasında ise "çok yüksek gelişmişlik" düzeyine yükseldiği tespit edilmektedir (bknz. Şekil 2).³ İGE kapsamında sıralamaya dâhil edilen toplam ülke sayısı yıllar içerisinde artarken Türkiye'nin yıllar içerisinde sıralamasında bir pozisyon kaybı yaşamadığı, aksine iyileşme sergilediği görülmektedir. 1990'da 144 ülke arasında 85'inci sırada olan Türkiye, 2019 yılında 189 ülke arasında 54'üncü sıraya yükselmiş

Şekil 1 – Dünya haritasında 2020 İnsani Gelişme Endeksi performansı



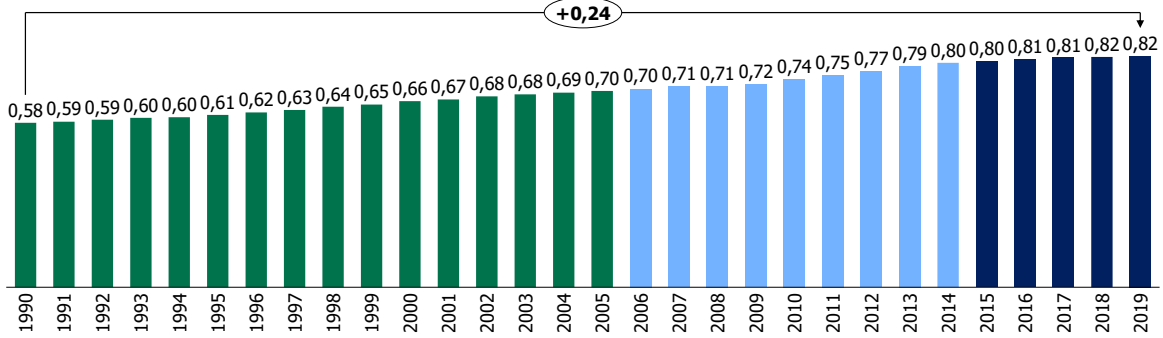
Kaynak: UNDP, TEPAV hesaplamaları

² İGE kapsamında sağlık boyutu, doğumda beklenen yaşam süresi ile ölçülmektedir. Eğitim boyutu, 25 yaş ve üzeri yetişkinler için ortalama öğrenim seviyelerinin ve okula başlayan çocuklar için beklenen öğrenim sürelerinin basit ortalaması ile ölçülmektedir. Yaşam standardı boyutu kişi başına Gayrisafi Milli Hasıla (GSMH) ile ölçülmektedir. Gelirin insan yetkinliklerine dönüşümündeki azalan marjinal faydasını yansıtmak için kişi başı GSMH değerlerinin doğal logaritması temel alınmaktadır. Sağlık, eğitim ve gelir açısından derlenen göstergelerin her biri, teorik minimum ve maksimum değerlerin temel alınmasıyla 0 ve 1 arasında değer alan standardize edilmiş göstergelere dönüştürülmektedir. Eğitim için seçili iki göstergenin basit ortalamasının alınmasını takiben sağlık, eğitim ve gelir olmak üzere üç temel İGE boyutu için hesaplanan değerlerin geometrik ortalaması alınarak İGE skoru elde edilmektedir.

³ İGE metodolojisi ve veri seti yıllar içerisinde UNDP tarafından güncellenebilmektedir. Çalışma kapsamında paylaşılan istatistikler, UNDP tarafından geçmiş yıllara ilişkin verilerin de güncellenmesiyle 2020 yılında açıklanan güncel veri setine dayanmaktadır. 2020'deki güncel metodoloji ile geçmiş yıllar için İGE hesaplamaları tekrarlanmıştır. Bu nedenle, çalışma kapsamında paylaşılan istatistikler UNDP tarafından geçmiş yıllarda paylaşılan raporlardan farklılaşabilmektedir. İGE genellikle yayımlandığı yılın ismi ile anılırken (örneğin 2020 raporu, 2020 İGE) raporlar genellikle bir sene önceki istatistiklere dayanmaktadır (örneğin 2020 raporu 2019 yılı istatistiklerine dayanmaktadır). Süreç içerisinde UNDP raporları ve temel alınan istatistikler arasında 1'den fazla yıllık gecikmeler yaşanabilirken çalışma kapsamında karışıklığa neden olmaması için istatistiklerin temel alındığı yıl bilgileri üzerinden analizler paylaşılmaktadır.

bulunmaktadır (bkz. Şekil 3). 42'nci sıradan 11'inci sıraya yükselen Singapur da Türkiye ile benzer bir sıçrama gerçekleştirmiştir. Bu çerçevede, Türkiye ve Singapur'un İGE sıralamasında son 30 yılda en fazla yükseliş gerçekleştiren iki ülke olduğu görülmektedir (bkz. Tablo 1). Ayrıca, Türkiye özelinde İGE sıralamasındaki en yüksek atılımın 2010 sonraki dönemde gerçekleştiği tespit edilmektedir (bkz. Şekil 3).

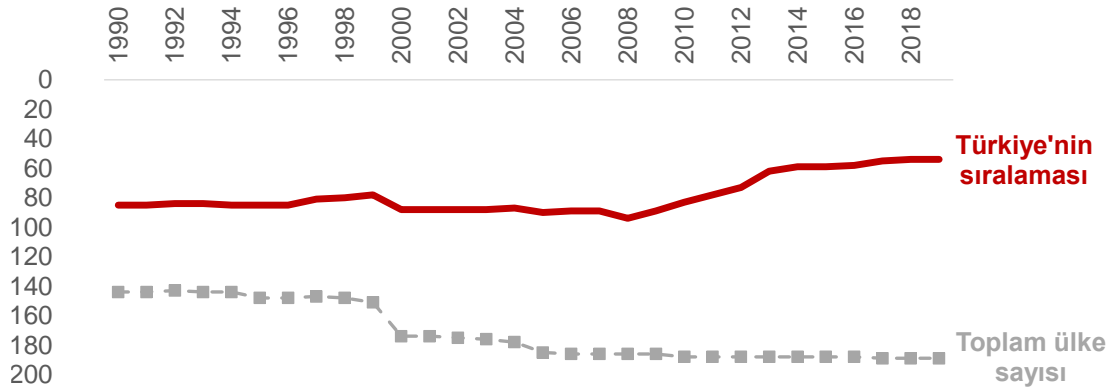
Şekil 2 – Türkiye'nin uluslararası İnsani Gelişme Endeksindeki performansı, endeks skoru, 1990-2019



Kaynak: UNDP, TEPAV hesaplamaları

Not: İGE'ye ilişkin metodoloji ve veri seti yıllar içerisinde UNDP tarafından güncellenebilmektedir. Görseldeki istatistikler, UNDP tarafından geçmiş yıllara ilişkin verilerin de güncellenmesiyle 2020 yılında açıklanan güncel veri setine dayanmaktadır. 2020'deki güncel metodoloji ile geçmiş yıllar için İGE hesaplamaları tekrarlanmıştır. Bu nedenle, görseldeki istatistikler UNDP tarafından geçmiş yıllarda paylaşılan raporlardan farklılaşabilmektedir.

Şekil 3 – Türkiye'nin uluslararası İnsani Gelişme Endeksindeki performansı, endeks sıralaması, 1990-2019



Kaynak: UNDP, TEPAV hesaplamaları

Tablo 1 – Son 30 yılda İGE sıralamasını en fazla iyileştiren ilk 5 ülke, 1990-2019 karşılaştırması

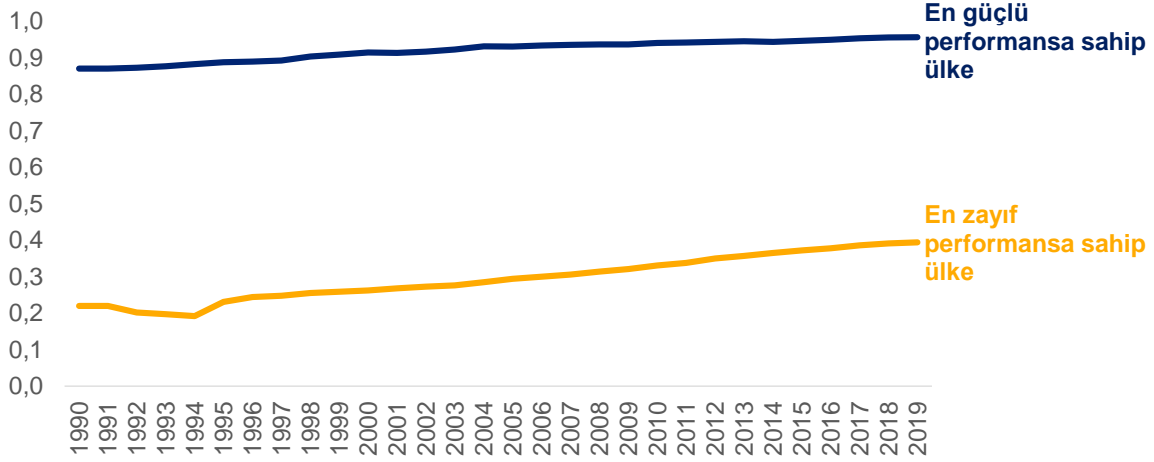
Ülke	Endeks sıralaması				1990-2019 değişimi
	1990	2000	2010	2019	
Türkiye	85	88	83	54	31
Singapur	42	27	12	11	31
İran	92	90	81	70	22
İrlanda	23	12	17	2	21
Çin	103	112	101	85	18

Kaynak: UNDP, TEPAV hesaplamaları

Son 30 yılda Norveç, İGE sıralamasında 21 kez birinci olurken, Avustralya 6, İsviçre 4 ve Amerika Birleşik Devletleri (ABD)'nin 1 kez birinci olduğu görülmektedir. Nijer ise 1991-1995

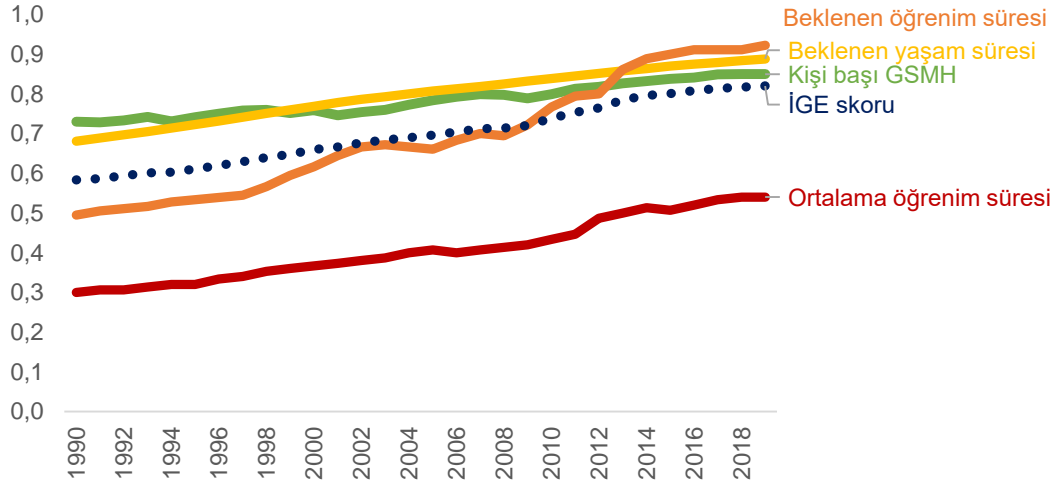
dönemi haricinde 25 yıllık süre boyunca İGE'de hep sonuncu sırada yer almaktadır. En gelişmiş ülke ile en az gelişmiş ülke arasındaki uçurumun son 30 yılda sınırlı bir oranda daraldığı ancak bu uçurumun kapanmaktan halen çok uzak olduğu tespit edilmektedir (bknz. Şekil 4).

Şekil 4 –Uluslararası İnsani Gelişme Endeksindeki en güçlü ve en zayıf performansa sahip ülkeler arasındaki uçurum, endeks skoru, 1990-2019



Kaynak: UNDP, TEPAV hesaplamaları

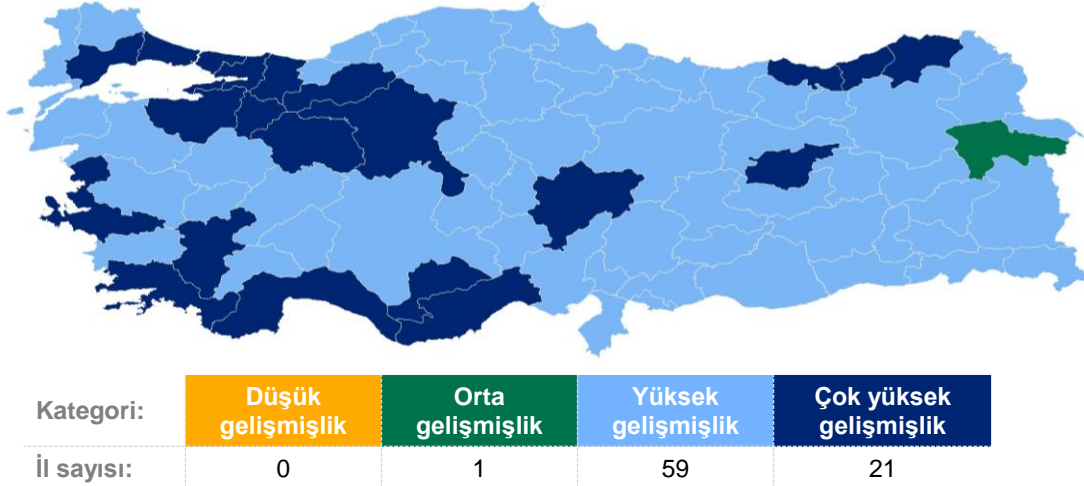
Şekil 5'te görüldüğü gibi ortalama öğrenim düzeyi, Türkiye'yi İGE'de aşağı sıralara çekmektedir. Diğer yandan eğitim uzun vadeli bir kazanım olup endekste sadece mevcut eğitim düzeyi değil mevcut okullaşma eğilimlerinin gelecekte beraberinde getirebileceği değişiklikler de göz önünde bulundurulmaya çalışılmaktadır. Bu kapsamda, "beklenen öğrenim süresi", şu anda eğitim çağında olan nüfusun okullaşma oranları temel alındığında, okula başlama yaşındaki bir çocuğun almayı bekleyebileceği öğrenim süresini göstermektedir. Türkiye, ortalamada 8,1 yıllık öğrenim süresi ile 114'üncü sırada yer alırken 16,6 yıllık beklenen öğrenim süresiyle 22'nci sırada yer almaktadır. İki eğitim göstergesi bir arada değerlendirildiğinde ise eğitim alt boyutunda Türkiye'nin 69'uncu sırada yer aldığı görülmektedir. Türkiye'nin genel İGE sıralaması 54 iken eğitimde 69'uncu sırada olması, bu alanda atılması gereken yeni adımlara ihtiyaç duyulduğunun da altını çizmektedir. Türkiye'de "beklenen öğrenim süresi" göstergesinde yıllar içerisinde özellikle 2010 ve sonrasında hızlı bir iyileşme olduğu ve Türkiye'yi sıralamada üst sıralara çıkartan en büyük ivmenin "beklenen öğrenim süresinde" yakalandığı görülmektedir. Son iki yıl göz önünde bulundurulduğunda ise Türkiye'nin kişi başı gelirden düşüş yaşarken eğitim ve sağlık göstergelerindeki iyileşme sayesinde genel İGE değerini artırabildiği tespit edilmektedir.

Şekil 5 – Uluslararası İnsani Gelişme Endeksinde Türkiye'nin alt göstergelerdeki performansı, standardize edilmiş gösterge skorları, 1990-2019

Kaynak: UNDP, TEPAV hesaplamaları

81 İlde İnsani Gelişme Endeksi Sonuçları

TEPAV çalışmaları kapsamında 81 il için hesaplanan İGE sonuçlarına göre, Ankara, Türkiye'nin en gelişmiş ili olarak öne çıkmaktadır. Küresel sınıflamaya göre "çok yüksek gelişmişlik" grubunda yer alan Ankara'yı sırasıyla İstanbul, Kocaeli, İzmir, Antalya, Muğla, Tunceli, Eskişehir, Tekirdağ, Bursa, Yalova, Rize, Trabzon, Karaman, Kayseri, Bilecik, Artvin, Denizli, Bolu, Sakarya ve Mersin takip etmektedir. "Çok yüksek gelişmişlik" grubunda sıralanan 21 il yer alırken 59 il "yüksek gelişmişlik" grubunda yer almaktadır. 81 il arasında "düşük gelişmişlik" düzeyinde yer alan il bulunmazken, Ağrı, "yüksek gelişmişlik" sınır değerine yakın bir performans gösterse de halen "orta gelişmişlik" düzeyinde yer alan tek il konumundadır (bknz Şekil 6).

Şekil 6 – 81 ilde İnsani Gelişme Endeksi, endeks değeri, 2017

Kaynak: Dünya Bankası, MEB, OECD, TÜİK, UNDP, UNESCO UIS, YÖK (2019), TEPAV hesaplamaları

Türkiye 2017 yılında küresel sıralamada 55'inci sırada iken Ankara'nın küresel sıralamada Portekiz'den sonra küresel listede 39'uncu sırada yer alabileceği görülmektedir. Türkiye'nin en az gelişmiş ili Ağrı'nın ise Vietnam'dan sonra gelerek küresel listede 119'uncu sırada

olabileceği görülmektedir. Bir başka açıdan değerlendirilecek olursak küresel sıralamada 55'inci sırada olan Türkiye, aslında 39'uncu ve 119'uncu sıralarda yer alabilecek illerin toplamından oluşmaktadır.

Doğuştaki beklenen yaşam sürelerine göre 81 ilin 81'i de "çok yüksek gelişmişlik" düzeyine sahip iken illerin en zayıf performansının "ortalama öğrenim süresi" göstergesinde gerçekleştiği görülmektedir. Öte yandan, 69 il "beklenen öğrenim süresinde" "çok yüksek" bir performansa sahip olup bu performanslar, gelecek yıllarda bu illerde ortalama öğrenim süresinin artacağına işaret etmektedir. Bununla birlikte, düşük okullaşma oranı nedeniyle Gümüşhane "beklenen öğrenim süresi" göstergesinde "düşük gelişmişlik" sergilemektedir. Gümüşhane'yi takiben Hakkâri, Muş, Edirne, Ağrı, Bayburt, Şırnak, Çankırı, Çanakkale, Kars, Bitlis ve Van'da da beklenen öğrenim sürelerinin diğer illere kıyasla daha düşük olduğu görülmektedir (bknz. Şekil 7).

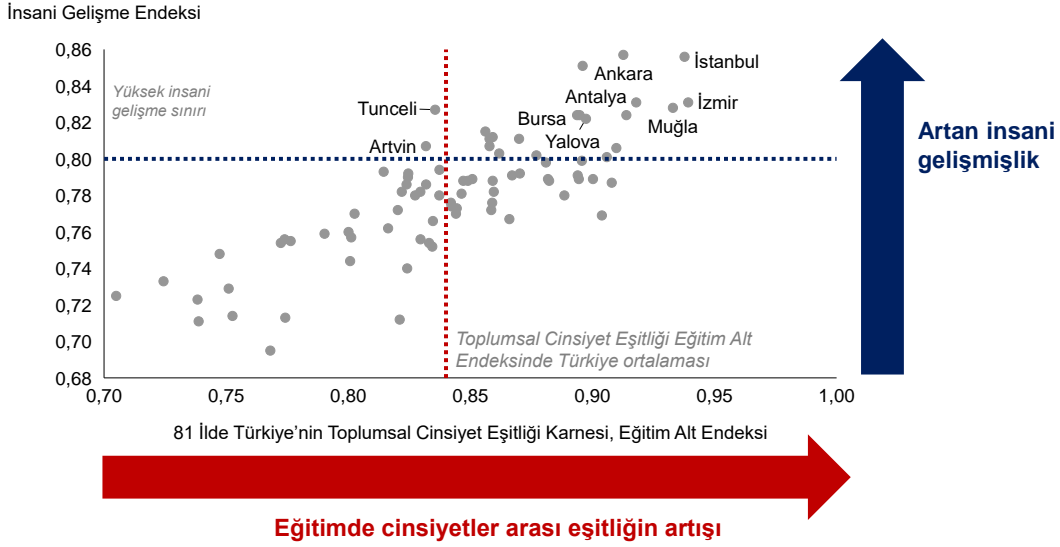
Şekil 7 – 81 ilin İnsani Gelişme Endeksi alt göstergelerine göre gelişmişlik düzeyleri, 2017



Kaynak: Dünya Bankası, MEB, OECD, TÜİK, UNDP, UNESCO UIS, YÖK (2019), TEPAV hesaplamaları

Türkiye Odalar ve Borsalar Birliği (TOBB) ve Türkiye Sınai Kalkınma Bankası (TSKB) öncülüğünde, Türkiye Ekonomi Politikaları Araştırma Vakfı (TEPAV) iş birliğinde hazırlanan "81 İlde Türkiye'nin Toplumsal Cinsiyet Eşitliği (TCE) Karnesi"nde yer alan "Eğitime katılım" alt endeksi, kadınlar ve erkekler arasındaki eşitlik düzeyini, eğitime katılım durumları üzerinden değerlendirmeyi amaçlamaktadır.^{vi} Türkiye'nin küresel endekste de düşük sıralarda yer almasının nedenlerinden olan eğitim boyutu, TCE sonuçlarından faydalanılarak toplumsal cinsiyet eşitliği perspektifinden Şekil 8'de değerlendirilmektedir. Mevcut çalışma kapsamında hazırlanan İGE ile TCE'nin eğitim alt endeksi karşılaştırıldığında, İGE'ye göre "çok yüksek gelişmişlik" düzeyinde yer alan illerin neredeyse tamamının eğitimde toplumsal cinsiyet eşitliliği açısından Türkiye'nin ortalama performansından daha iyi bir tablo sunduğu görülmektedir. Bir başka açıdan değerlendirecek olursak, eğitimde toplumsal cinsiyet eşitliğinin sağlanması, insani gelişmenin de ön şartı gibi yorumlanabilir.

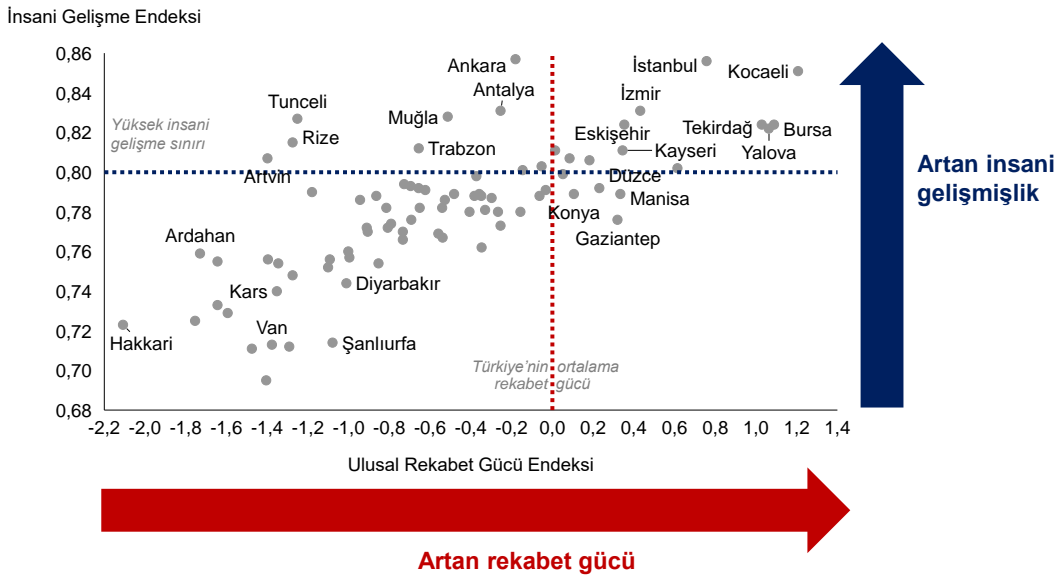
Şekil 8 – 81 ilde İnsani Gelişme Endeksi ve Toplumsal Cinsiyet Eşitliği Endeksi Eğitim Alt Endeksinin karşılaştırılması



Kaynak: Taşöz Düşündere, A., Kavas Bilgiç, A., Avşar, İ. (2020)^{vii}, Dünya Bankası, MEB, OECD, TÜİK, UNDP, UNESCO UIS, YÖK (2019), TEPAV hesaplamaları

TEPAV'daki bir başka endeks çalışması kapsamında, 81 ilin mikro istihdam verilerinin Harvard ve MIT akademisyenleri tarafından geliştirilen Atlas metodolojisine göre analizi ile Ulusal Rekabet Gücü Endeksi oluşturulmuştur.^{viii} Şekil 9'da Ulusal Rekabet Gücü Endeksi ve İGE sonuçları karşılaştırıldığında, insani gelişme ile rekabet gücü arasında pozitif bir ilişki olduğu görülmektedir. Diğer yandan, Gaziantep, Konya, Manisa ve Düzce illerinin rekabet güçlerindeki performanslarını insani gelişme ekseninde yakalayamadıkları görülmektedir. Bir başka açıdan değerlendirilecek olursa Ankara, Antalya ve Muğla gibi illerin ise insani gelişmede yakaladıkları performansı üretimde rekabetçiliğe dönüştürmekte problem yaşadığı tespit edilmektedir.

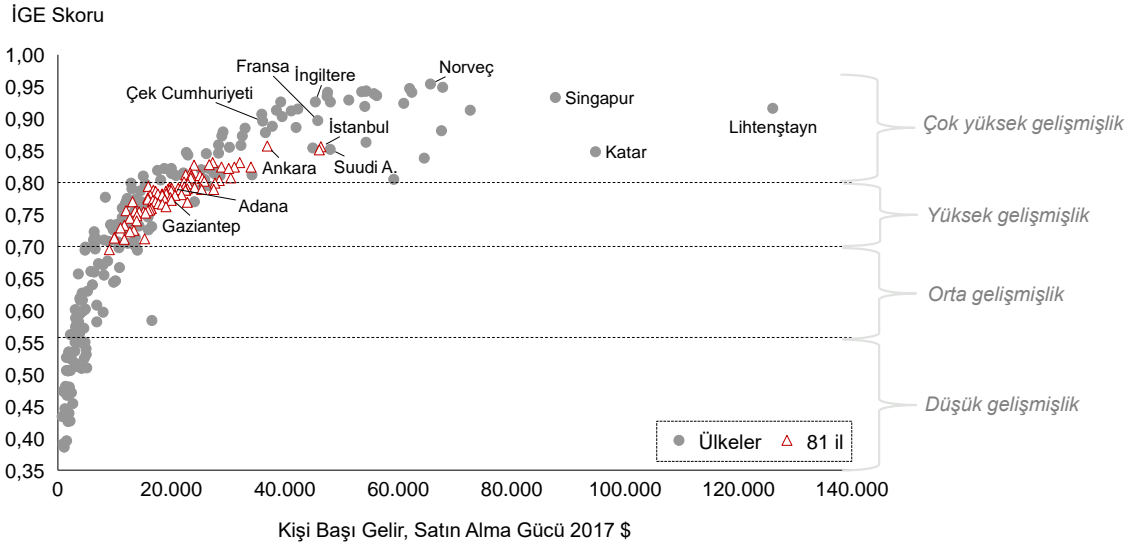
Şekil 9 – 81 ilde İnsani Gelişme Endeksi ve Ulusal Rekabet Gücü Endeksi karşılaştırması, 2017



Kaynak: Dünya Bankası, MEB, OECD, SGK mikro istihdam verileri, TÜİK, UNDP, UNESCO UIS, YÖK (2019), TEPAV hesaplamaları

Kişi başı gelir İGE hesaplamasının önemli bir parçası olsa da, endeks sıralamaları kalkınmanın paradan çok daha fazlası olduğuna işaret etmektedir. Örneğin, kişi başına en yüksek gayri safi milli gelire sahip 2'nci ülke olan Katar, İGE'de 45'inci sıradadır. Benzer bir şekilde, 81 ilin İGE performansları, kişi başı gelir performansları ile karşılaştırıldığında, ekonomik gelişmişliklerini özellikle eğitim ve sağlık alanlarına yansıtamayan illerin olduğu tespit edilmektedir. Örneğin satın alma gücü açısından kişi başı gelirden İstanbul, İngiltere ve Fransa ile benzer düzeylerde iken insani gelişmişlik açısından bu ülkeler çok daha üst seviyelerde yer almaktadır. İstanbul ise Şekil 10'da görüldüğü üzere Suudi Arabistan gibi satın alma gücünü insani gelişmişliğe dönüştürmekte güçlük yaşamaktadır. Bununla birlikte bazı illerde kalkınmayı engelleyen en önemli faktörlerden birinin de servet yokluğu olduğu yorumu yapılabilir.

Şekil 10 – İnsani Gelişme Endeksi ve kişi başı gelir karşılaştırması, 81 il ve ülkeler, 2017



Kaynak: Dünya Bankası, MEB, OECD, TÜİK, UNDP, UNESCO UIS, YÖK (2019), TEPAV hesaplamaları

Yukarıdaki örneklerde olduğu gibi İGE, ulusal ve yerel politika seçimlerini sorgulamak için de kullanılabilir. Örneğin kişi başı perspektiften benzer gelirlere sahip Kırıkkale “yüksek gelişmişlik” grubunda iken Mersin “çok yüksek gelişmişlik” grubunda yer almaktadır. Benzer refah düzeyine sahip iki ilin nasıl farklı insani gelişme sonuçları elde edebildiğini sorgulamak gerekmektedir. İGE, insani gelişmenin gerektirdiklerinin yalnızca bir kısmını içerse de İGE ile iller/ülkeler arasındaki benzerliklerin/zıtlıkların incelenmesi, politika yapıcıların politika öncelikleri hakkında tartışmalarını tetikleyebilir.

Ek 1 – 81 İlde İnsani Gelişme Endeksi Sonuçları (2017)

İl/Türkiye	İGE Ana Endeks			İGE Boyutları		
	Sıra	Skor	Düzye	Gelir	Sağlık	Eğitim
Ankara	1	0,857	Çok yüksek	0,89	0,90	0,78
İstanbul	2	0,856	Çok yüksek	0,93	0,89	0,76
Kocaeli	3	0,851	Çok yüksek	0,93	0,88	0,76
Antalya	4	0,831	Çok yüksek	0,85	0,90	0,75
İzmir	4	0,831	Çok yüksek	0,87	0,89	0,74
Muğla	6	0,828	Çok yüksek	0,84	0,91	0,73
Tunceli	7	0,827	Çok yüksek	0,83	0,92	0,74
Eskişehir	8	0,824	Çok yüksek	0,86	0,88	0,74
Bursa	8	0,824	Çok yüksek	0,87	0,88	0,74
Tekirdağ	8	0,824	Çok yüksek	0,88	0,87	0,73
Yalova	11	0,822	Çok yüksek	0,86	0,89	0,72
Rize	12	0,815	Çok yüksek	0,82	0,90	0,73
Türkiye	13	0,814	Çok yüksek	0,85	0,88	0,72
Trabzon	14	0,812	Çok yüksek	0,82	0,91	0,72
Kayseri	15	0,811	Çok yüksek	0,82	0,88	0,74
Karaman	15	0,811	Çok yüksek	0,83	0,89	0,72
Artvin	17	0,807	Çok yüksek	0,82	0,90	0,71
Bilecik	17	0,807	Çok yüksek	0,86	0,88	0,69
Denizli	19	0,806	Çok yüksek	0,84	0,88	0,71
Bolu	20	0,803	Çok yüksek	0,85	0,90	0,68
Sakarya	21	0,802	Çok yüksek	0,84	0,87	0,71
Mersin	22	0,801	Çok yüksek	0,82	0,88	0,71
Kırklareli	23	0,799	Yüksek	0,85	0,88	0,69
Balıkesir	24	0,798	Yüksek	0,82	0,87	0,71
Malatya	25	0,794	Yüksek	0,77	0,90	0,73
Kırıkkale	26	0,793	Yüksek	0,82	0,88	0,70
Amasya	27	0,792	Yüksek	0,80	0,89	0,70
Düzce	27	0,792	Yüksek	0,83	0,87	0,69
Adana	29	0,791	Yüksek	0,80	0,87	0,71
Isparta	29	0,791	Yüksek	0,81	0,89	0,69
Erzincan	31	0,790	Yüksek	0,82	0,90	0,67
Samsun	32	0,789	Yüksek	0,80	0,88	0,70
Konya	32	0,789	Yüksek	0,81	0,88	0,68
Manisa	32	0,789	Yüksek	0,84	0,87	0,68
Çanakkale	32	0,789	Yüksek	0,85	0,88	0,66
Osmaniye	36	0,788	Yüksek	0,77	0,88	0,72
Zonguldak	36	0,788	Yüksek	0,80	0,88	0,70
Burdur	36	0,788	Yüksek	0,82	0,90	0,67
Uşak	36	0,788	Yüksek	0,82	0,88	0,68
Aydın	40	0,787	Yüksek	0,80	0,89	0,69
Elazığ	41	0,786	Yüksek	0,78	0,89	0,70
Kırşehir	41	0,786	Yüksek	0,79	0,89	0,69
Çorum	43	0,782	Yüksek	0,78	0,89	0,69
Nevşehir	43	0,782	Yüksek	0,79	0,88	0,69

İl/Türkiye	İGE Ana Endeks			İGE Boyutları		
	Sıra	Skor	Düzy	Gelir	Sağlık	Eğitim
Sivas	43	0,782	Yüksek	0,79	0,88	0,69
Karabük	46	0,781	Yüksek	0,81	0,89	0,66
Kahramanmaraş	47	0,780	Yüksek	0,77	0,90	0,69
Hatay	47	0,780	Yüksek	0,79	0,88	0,68
Kütahya	47	0,780	Yüksek	0,81	0,86	0,68
Ordu	50	0,776	Yüksek	0,77	0,90	0,68
Gaziantep	50	0,776	Yüksek	0,80	0,86	0,68
Giresun	52	0,774	Yüksek	0,77	0,91	0,67
Aksaray	53	0,773	Yüksek	0,79	0,88	0,66
Sinop	54	0,772	Yüksek	0,77	0,89	0,67
Kastamonu	54	0,772	Yüksek	0,80	0,87	0,66
Adıyaman	56	0,770	Yüksek	0,74	0,91	0,68
Bartın	56	0,770	Yüksek	0,78	0,88	0,67
Edirne	58	0,769	Yüksek	0,82	0,87	0,64
Niğde	59	0,767	Yüksek	0,78	0,87	0,66
Afyonkarahisar	60	0,766	Yüksek	0,79	0,87	0,66
Çankırı	61	0,762	Yüksek	0,79	0,88	0,63
Erzurum	62	0,760	Yüksek	0,77	0,87	0,66
Ardahan	63	0,759	Yüksek	0,77	0,86	0,66
Yozgat	64	0,757	Yüksek	0,77	0,87	0,65
Batman	65	0,756	Yüksek	0,72	0,90	0,66
Iğdır	65	0,756	Yüksek	0,77	0,89	0,63
Bingöl	67	0,755	Yüksek	0,74	0,89	0,65
Tokat	68	0,754	Yüksek	0,75	0,87	0,65
Bayburt	68	0,754	Yüksek	0,76	0,90	0,63
Kilis	70	0,752	Yüksek	0,76	0,85	0,66
Mardin	71	0,748	Yüksek	0,75	0,91	0,62
Diyarbakır	72	0,744	Yüksek	0,73	0,89	0,63
Kars	73	0,740	Yüksek	0,75	0,87	0,62
Siirt	74	0,733	Yüksek	0,72	0,89	0,62
Bitlis	75	0,729	Yüksek	0,71	0,89	0,62
Şırnak	76	0,725	Yüksek	0,74	0,87	0,59
Hakkari	77	0,723	Yüksek	0,73	0,87	0,60
Şanlıurfa	78	0,714	Yüksek	0,70	0,88	0,60
Van	79	0,713	Yüksek	0,70	0,86	0,60
Gümüşhane	80	0,712	Yüksek	0,76	0,91	0,52
Muş	81	0,711	Yüksek	0,72	0,87	0,57
Ağrı	82	0,695	Orta	0,68	0,86	0,57

Kaynak: Dünya Bankası, MEB, OECD, TÜİK, UNDP, UNESCO UIS, YÖK (2019), TEPAV hesaplamaları

Ek 2 – 81 İlde İnsani Gelişme Endeksi Metodolojik Yaklaşım

Gayrisafi Yurtiçi Hasıla (GSYH) her ne kadar bir pazarın toplam büyüklüğünü veya bir ülkenin/ilin ekonomik gücünü değerlendirmek için gerekli olsa da, GSYH, kişilerin refah düzeylerinin ölçülmesi açısından yetersiz bir gösterge olarak değerlendirilmektedir. İGE ise doğumda beklenen yaşam süresi, eğitim ve kişi başına gelir göstergelerinin bir araya getirilmesiyle alternatif bir özet gösterge sunmaktadır.

Uluslararası düzeyde hesaplanan İGE, insani gelişim düzeylerini hem ülkeler arasında hem de zaman içerisinde karşılaştırmaya izin vermektedir. Türkiye'nin ise 81 ilinin gelişmişlik düzeylerinin birbirinden çok farklı olduğu bilinmektedir. İllerin birbirlerinden farklılaşan güçlü ve zayıf yönlerinin sayısal olarak ortaya konulabilmesi, illerin gelişim patikalarındaki eşitsizliklerle mücadele için önem arz etmektedir. Bu motivasyondan yola çıkarak Türkiye'nin 81 ili veya ilçeleri için yerelde oluşturulmuş İGE sonuçlarının kamuoyu ile geçmişte paylaşıldığı görülmektedir.^{ix} Bu çalışmalardan ilki UNDP tarafından gerçekleştirilen çalışma iken UNDP tarafından il düzeyinde İGE çalışmasının tekrarlanmadığı yıllarda çeşitli akademik çalışmalar ile bu eksikliğin giderildiği görülmektedir.^{x xi xii xiii xiv xv}

Ülke düzeyinde erişilebilen bazı verilere il düzeyinde erişilememesi nedeniyle geçmişteki yerel İGE çalışmalarında özellikle yükseköğretim istatistiklerinin değerlendirilmesinde eksikliklerin yaşanabildiği tespit edilmektedir. Bu durumda ise iller için elde edilen İGE skorları ile ülkelerin skorları karşılaştırılamamaktadır. Spesifik olarak, İGE kapsamındaki "beklenen öğrenim süresinin" il düzeyinde hesaplanabilmesi için yükseköğretim de dâhil olmak üzere farklı eğitim düzeylerinde iller bazında okullaşma oranlarına ihtiyaç duyulmaktadır. Milli Eğitim Bakanlığı (MEB) ve TÜİK istatistikleri ile yükseköğretim öncesi dönemler için okullaşma oranlarına erişilebilmektedir. Yükseköğretim Kurulu (YÖK) tarafından paylaşılan 81 ildeki lisans ve yüksek lisans öğrenci sayısına ise ildeki üniversitelerdeki öğrenci sayılarının incelenmesiyle erişilebilmektedir. Ancak Türkiye'de birçok öğrencinin üniversite öğrenimi için şehir değiştirdiği bilinirken ikamet bilgisi olmaksızın kayıt olunan üniversiteye göre öğrenci sayılarını temel almak yanıltıcı olabilmektedir. Örneğin Eskişehir'de açık öğretim öğrencileri de dâhil edildiğinde neredeyse 3,5 milyonluk bir öğrenci nüfusu mevcut. Endeks çalışmasına sadece örgün eğitim istatistikleri dâhil edilse dahi üniversite düzeyinde gerçekleştirilen bir veri derleme işlemi sonucunda, Eskişehir'deki kişilerin eğitime katılımları değil Eskişehir'deki üniversite altyapısının ölçeği analize konu olabilmektedir. Bir başka açıdan değerlendirilecek olunursa eğer bir ildeki üniversite çağına gelmiş tüm öğrenciler üniversite okuyor ama ilde üniversite olmadığı için veya daha yüksek puanlarla daha iyi bir sıralamadaki üniversiteye gitmek için il değiştiriyorsa, verilerin üniversite düzeyinde derlenmesiyle bu durum göz ardı edilebilmektedir.

Bu çalışmada ise Yükseköğretim Kurulu (YÖK) tarafından paylaşılan "2018 YKS Yükseköğretime Geçişte İl - Bölge Başarıları ve Nüfus Hareketliliği" başlıklı çalışma temel alınarak yükseköğretim döneminde gerçekleşen iller arası öğrenci hareketliliği de göz önünde bulundurularak "beklenen öğrenim süreleri" tahmin edilmiştir.^{xvi}

UNDP'nin küresel İGE hesaplamalarının birçoğunda il verilerine de erişilebilen yerel veri kaynakları yerine ülke düzeyindeki verilerin tek tipleştirildiği uluslararası veri kaynakları kullanılmaktadır. Farklı kaynaklardan elde edilen özellikle eğitim gibi ülkeden ülkeye

sınıflama birimlerinin deęişebildięi göstergelerde, toplulařtırma için farklı varsayımlar takip edilebilmektedir. Örneęin okullařma oranları için OECD, UNESCO UIS, TÜİK ve MEB kaynaklarında Türkiye verilerinin farklılařabildięi tespit edilmektedir. Bu kapsamda, il verileri yerel kaynaklardan derlenirken bu verilerin UNDP endeksindeki Türkiye deęeri ile uyumlu olması için çalıřma kapsamında ek iřlemler gerçekteřtirilmiřtir.

Doęuřta beklenen yařam süresi için iller düzeyinde en güncel veri 2017 yılına ait olup yükseköęretim döneminde gerçekteřen iller arası öęrenci hareketlilięi için 2018 verilerine eriřilebilmektedir. Bu çerçeve de, çalıřma kapsamında 81 il için İGE deęerleri 2017 verileri kullanılarak hesaplanmıřtır.

Kaynakça

- ⁱ UNDP (United Nations Development Programme). 2020a. *Human Development Report: Data Center*. 19 Aralık 2020 tarihinde erişilmiştir. <http://hdr.undp.org/en/content/human-development-index-hdi>.
- ⁱⁱ UNDP (United Nations Development Programme). 2020b. *Human Development Report 2020: Technical Notes*. 19 Aralık 2020 tarihinde erişilmiştir. http://hdr.undp.org/sites/default/files/hdr2020_technical_notes.pdf.
- ⁱⁱⁱ UNDP (United Nations Development Programme). 2020c. *Human Development Report: Frequently Asked Questions*. 19 Aralık 2020 tarihinde erişilmiştir. <https://www.tr.undp.org/content/dam/turkey/UNDP-TR-HDI-IHDI-GDI-GII-MPI-FAQ-EN.pdf>.
- ^{iv} UNDP (United Nations Development Programme). 2020d. *Human Development Report 2020*. 19 Aralık 2020 tarihinde erişilmiştir. <http://hdr.undp.org/sites/default/files/hdr2020.pdf>.
- ^v UNDP (United Nations Development Programme). 2020e. *Human Development Report: Briefing Note for Countries on the 2020 Human Development Report: Turkey*. 20 Aralık 2020 tarihinde erişilmiştir. <https://www.tr.undp.org/content/dam/turkey/UNDP-TR-BRIEFING-NOTE-TURKEY-EN.pdf>.
- ^{vi} Taşöz Düşündere, A., Kavas Bilgiç, A., Avşar, İ. 2020. *81 İlde Türkiye'nin Toplumsal Cinsiyet Eşitliği Karnesi*. Türkiye Odalar ve Borsalar Birliği (TOBB) ve Türkiye Sınai Kalkınma Bankası (TSKB), Türkiye Ekonomi Politikaları Araştırma Vakfı (TEPAV). 20 Aralık 2020 tarihinde erişilmiştir. https://www.tepav.org.tr/upload/mce/2020/haberler/tobb_tskb_tepav_81_ilde_turkiyenin_toplumsal_cinsiyet_esitligi_karnesi.pdf.
- ^{vii} A.g.e.
- ^{viii} Hausmann, R., Hidalgo C.A., Bustos S., Coscia M, Jimenez J., Simoes A., ve Yildirim M. 2014. *The Atlas of Economic Complexity: Mapping Paths to Prosperity*. MIT Press
- ^{ix} UNDP (United Nations Development Programme) Türkiye. 2001. *İnsani Gelişme Raporu*. 20 Aralık 2020 tarihinde erişilmiştir. <http://www.tr.undp.org/content/dam/turkey/docs/Publications/nhdrs/NHDR2001TR.pdf>.
- ^x Ünal, Ç. 2008. *İnsani Gelişmişlik Endeksine Göre Türkiye'nin Bölgesel Farklılıkları*. Coğrafi Bilimler Dergisi, 6 (2), 89-113. 20 Aralık 2020 tarihinde erişilmiştir. <http://dergiler.ankara.edu.tr/dergiler/33/926/11542.pdf>.
- ^{xi} Koyuncu, E. ve Özpınar, E. 2016. *TEPAV Değerlendirme Notu: Türkiye'de İnsani Gelişmişlik İller Arasında Nasıl Farklılaşıyor? 81 İl İçin İnsani Gelişmişlik Endeksi*. 19 Aralık 2020 tarihinde erişilmiştir. https://www.tepav.org.tr/upload/files/1467929122-9.81_il_icin_insani_gelismislik_endeksi.pdf.
- ^{xii} Gülel, F. E., Çağlar, A., Kangallı Uyar, S. G., Karadeniz, O. ve Yeşilyurt, M., E. 2016. *TOBB ETÜ SPM Platform Notu: Türkiye'de İllere Göre İnsani Gelişme Endeksi*. 20 Aralık 2020 tarihinde erişilmiştir. http://spm.etu.edu.tr/tr/publish/2016_11_21-ensaryesilyurt.pdf.
- ^{xiii} Meydan, V., İ. ve Sarı, M., C. 2018. *İnsani Gelişme Endeksi ve Alt Endekslerinin Türkiye'deki İller İçin Ölçülmesi*. İdealkent, 24 (9), 387-439. 20 Aralık 2020 tarihinde erişilmiştir. <https://dergipark.org.tr/en/download/article-file/617108>.
- ^{xiv} Yiğitli, N. ve Şanlı, D. 2020. Türkiye'de İllere Göre İnsani Gelişme Endekslerinin Hesaplanması: 2009-2018 Kapsamlı Bir Panel Veri Seti*. *Journal of Economy Culture and Society* 61, 1-40. 20 Aralık 2020 tarihinde erişilmiştir. <https://cdn.istanbul.edu.tr/file/1CD58DF90A/4EF29172D5FD404ABADF9E245222646B?doi=10.26650/JECS2019-0068>.
- ^{xv} Şeker, M., Bakış, Ç. ve Dizeci, B. 2018. *İnsani Gelişme Vakfı: İnsani Gelişme Endeksi – İlçeler (İGE-İ) 2017 Tüketiciden İnsana Geçiş*. 19 Aralık 2020 tarihinde erişilmiştir. http://ingev.org/raporlar/IGE_RAPOR_2017.pdf.
- ^{xvi} YÖK (Yükseköğretim Kurulu). 2019. 2018 YKS Yükseköğretime Geçişte İl - Bölge Başarıları ve Nüfus Hareketliliği. 18 Aralık 2020 tarihinde erişilmiştir. <https://www.yok.gov.tr/Dergi/Bilgi%20%C4%B0%C5%9Flem%20Kitab%C4%B1/index.html>.